

**KOMENDA POWIATOWA
PAŃSTWOWEJ STRAŻY POŻARNEJ
W PŁOŃSKU**

ZATWIERDZAM

KOMENDANT POWIATOWY
PAŃSTWOWEJ STRAŻY POŻARNEJ
w Płońsku

PK. 0332.3.2026

st. bryg. mgr inż. Artur Czachowski



**Informacja z działalności KP PSP
w Płońsku w roku 2025**

Płońsk, kwiecień 2026 rok.

Rozdział 1

Charakterystyka powiatu płońskiego

1. OGÓLNA CHARAKTERYSTYKA POWIATU

Powiat płoński obejmuje powierzchnię 1383,67 km², co stanowi 3,88% powierzchni Województwa Mazowieckiego i lokuje go na 5 miejscu w województwie. Graniczy z ośmioma innymi powiatami: żuromińskim, mławskim, nowodworskim, plockim, sierpeckim, ciechanowskim, pułtuskim i sochaczewskim (przez rzekę Wisłę). Zamieszkuje go 83.722 mieszkańców, z czego w miastach zamieszkuje 25.411 mieszkańców, co stanowi 30,3% ludności powiatu.

Administracyjnie swoim zasięgiem obejmuje 12 jednostek samorządowych, w tym:

- dwie miejskie:
Płońsk o powierzchni 12 km² (21.457 ludności),
Raciąż o powierzchni 8 km² (3.954 ludności).
- 3 miejsko-gminne:
Czerwińsk nad Wisłą o powierzchni 144 km² i 7.177 ludności,
Nowe Miasto o powierzchni 118 km² i 4.561 ludności,
Sochocin o powierzchni 122 km² i 5.576 ludności,
- 7 gmin wiejskich :
gmina Baboszewo o powierzchni 162 km² i 7.369 ludności,
gmina Dzierżążnia o powierzchni 102 km² i 3.349 ludności,
gmina Joniec o powierzchni 73 km² i 2.789 ludności,
gmina Naruszewo o powierzchni 160 km² i 5.852 ludności,
gmina Płońsk o powierzchni 127 km² i 8.466 ludności,
gmina Raciąż o powierzchni 244 km² i 7.773 ludności,
gmina Załuski o powierzchni 108 km² i 5.459 ludności.



Rodzaj zabudowy jaka występuje na terenie powiatu płońskiego to w zdecydowanej większości zabudowa luźna. W tym typie mieści się około 90% całości zabudowy. Pozostałe 10% zabudowy to zabudowa zwarta, która istnieje głównie na terenie miasta Płońska i Raciąży. Pojedyncze przypadki budynków o konstrukcji palnej występują głównie na terenie Miasta i Gminy Raciąż. Ponadto na terenie powiatu płońskiego znajduje się 8 drewnianych obiektów sakralnych. Wysokość istniejących budynków w większości wynosi do 12m (niskie „N”). Do tej grupy wysokości należy zaliczyć budynki mieszkalne jednorodzinne, budynki użyteczności publicznej, inwentarskie oraz produkcyjne. Na większości gmin występują

nieliczne średniowysokie (SW) obiekty takie jak kościoły oraz budynki mieszkalne wielorodzinne (miasto Płońsk).

Powiat płoński ma głównie charakter rolniczy. Dlatego na jego terenie występują obiekty inwentarskie „IN” (obory, stodoły, budynki gospodarcze) oraz budynki mieszkalne jednorodzinne. Obiekty użyteczności publicznej ZL III takie jak: szkoły, urzędy państwowe i samorządowe oraz budynki handlowe znajdują się na terenie każdej z gmin powiatu. Szkoły średnie to oddzielne placówki szkolne położone w Płońsku, Raciążu, Czerwińsku nad Wisłą. Od 1998 r. w Płońsku ma swoją siedzibę wydział zamiejscowy Wyższej Szkoły Zarządzania i Prawa z Warszawy im. H. Chodkowskiej.

Na terenie powiatu znajdują się ponadto:

- Publiczny Zespół Zakładów Opieki Zdrowotnej - szpital z 226 łózkami,
- Poradnia Rodzinna „Zdrowie” ZOL w Kraszewie Czubakach – 700 łózek,
- Zakład Opiekuńczo-Lecznicy PALIUM w Starej Wronie - 77 łózek,
- Fundacja Domy Samotnych Matek z Dziećmi w Kraśniewie – 27 miejsc noclegowych,
- Dom Seniora w Smulskach- 74 miejsca noclegowe,
- Dom Pomocy Społecznej w Karolinowie- 50 miejsc noclegowych,
- 8 skategoryzowanych obiektów hotelowych, w tym:
 - Hotel BoniFaCio SPA & Sport Resort, Kępa 84, 09-110 Sochocin (140 miejsc hotelowych w 55 pokojach),
 - Hotel przy Mazowieckim Ośrodku Doradztwa Rolniczego w Warszawie – Oddział Poświętne ul. Sienkiewicza 11, 09-100 Płońsk (88 miejsc hotelowych w 43 pokojach),
 - Hotel Martex, ul. Grunwaldzka 53, 09-100 Płońsk (52 miejsca hotelowe w 22 pokojach),
- jedno kino w Miejskim Centrum Kultury w Płońsku z 300 miejscami na widowni,
- Miejskie Centrum Sportu i Rekreacji w Płońsku (kryta pływalnia, hala sportowa i stadion)
- Państwowa Szkoła Muzyczna I stopnia z salą koncertową na około 120 osób,
- Specjalny Ośrodek Szkolno- Wychowawczy w Jońcu,
- Specjalny Ośrodek Szkolno-Wychowawczy w Płońsku z internatem,
- budynki produkcyjno- magazynowe zaliczane do grupy obiektów wysokich (posiadające ponad 25 m do 52 m wysokości nad poziomem terenu),
- w Płońsku oraz Raciążu znajdują się budynki mieszkalne wielorodzinne zaliczane do grupy obiektów średniowysokich (posiadające od 5 do 8 kondygnacji nadziemnych).

Obszary leśne zlokalizowane na terenie powiatu płońskiego administrowane są przez 11 leśnictw podległych pod 4 Nadleśnictwa:

- Nadleśnictwo Płońsk - 8 Leśnictw,
- Nadleśnictwo Ciechanów - 1 Leśnictwo,
- Nadleśnictwo Płock - 1 Leśnictwo,
- Nadleśnictwo Dwukoty - 1 Leśnictwo.

Głównymi źródłami zaopatrzenia wodnego do celów przeciwpożarowych na terenie powiatu są istniejące sieci wodociągowe, naturalne ciek wodne oraz naturalne i sztuczne zbiorniki wodne. Łącznie na terenie powiatu znajdują się 23 ciek wodne (rzeki, rzeczki i kanały), o łącznej długości 295 km. Ponadto na terenie powiatu istnieje ok. 100 różnego rodzaju zbiorników wodnych o łącznej pojemności ok. 20 tys. m³, oraz zalew w Nowym Mieście rozbudowany w 2003r do pojemności 434 tys. m³ i powierzchni 32,6 ha, powstały na skutek spiętrzenia wody w rzece SONA.

2.CHARAKTERYSTYKA ZAGROZEŃ

Powiat płoński nie zalicza się do obszarów szczególnie uprzemysłowionych, jednak ilość i zróżnicowanie występujących zagrożeń jest dość znaczne.

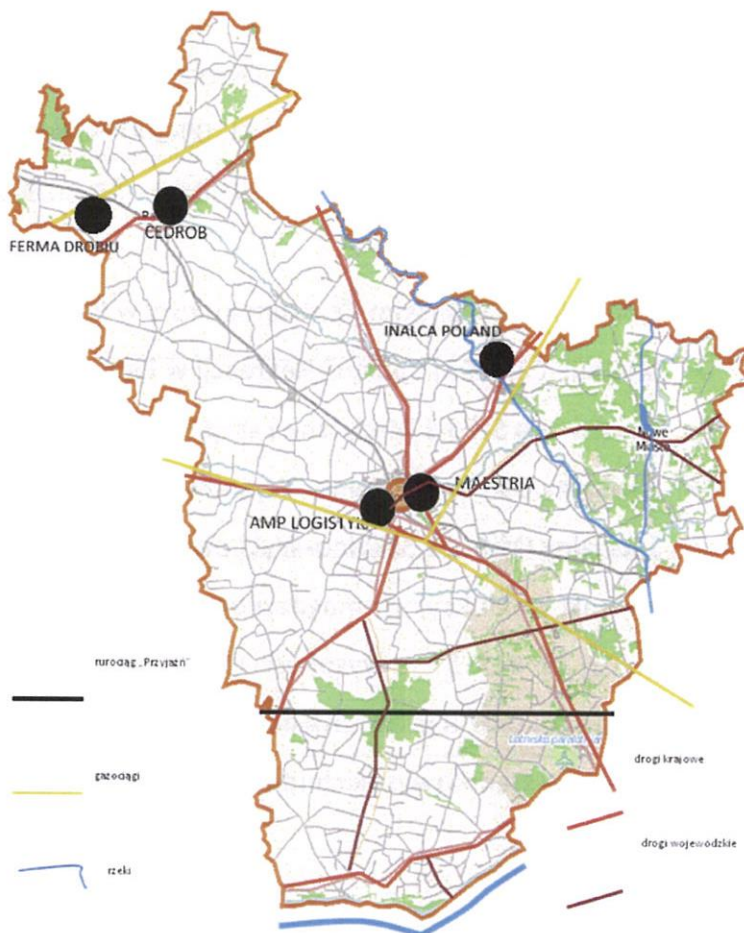
Do głównych zagrożeń należą:

- zagrożenia pożarowe,
- zagrożenia chemiczne i ekologiczne,
- zagrożenia komunikacyjne
- zagrożenia powodziowe.

2.1 Zagrożenia pożarowe

Zagrożenia o charakterze pożarowym szczególnie dotyczyć mogą:

- obszarów leśnych, głównie wiosną oraz latem,



- miejscowości, w których występują obiekty budowlane w zwartej i palnej zabudowie,
- zakładów przemysłowych, na terenie których w procesach produkcyjnych wykorzystuje się materiały palne i łatwopalne,
- przebiegającego przez teren powiatu rurociągu „PRZYJAŹŃ”, gazociągu „Jamał – Europa Zachodnia” oraz gazociągu relacji Rembelszczyzna-Gustorzyn

Na terenie powiatu płońskiego znajdują się ponadto obiekty użyteczności publicznej i zamieszkania zbiorowego, w których nawet najmniejszy pożar może stworzyć zagrożenie dla życia i zdrowia większych grup ludzi.

Poważnym, potencjalnym źródłem wystąpienia zarówno zagrożeń pożarowych jak i miejscowych są rurociągi do przesyłania ropy naftowej oraz gazociągi. Przez teren powiatu przebiega między innymi: Rurociąg „PRZYJAŹŃ”, gazociąg „Jamał – Europa Zachodnia” oraz gazociąg relacji Rembelszczyzna-Gustorzyn. W maju 1999 zakończono budowę odcinka gazociągu „Jamał – Europa Zachodnia” przebiegającego na terenie powiatu przez obszar gminy Raciąż. Długość gazociągu na terenie powiatu wynosi 19 km; średnica nitki 1400 mm; ciśnienie przesyłanego gazu wynosi 8,4 MPa. W miejscowości Kodłutowo znajduje się zespół zaporowo-upustowy gazociągu bez łączników – tzw. zasuw.

Gazociągi wysokociśnieniowe o średnicach rur 400 i 200 mm oraz o ciśnieniu do 10 MPa na terenie powiatu płońskiego przebiegają przez tereny gmin: Dzierżążnia, Płońsk, Załuski, Joniec i Sochocin. Gazociągi zaopatrujące w gaz mieszkańców powiatu płońskiego biegną z Rembelszczyzny koło Nieporętu w kierunku Włocławka. W miejscowości Brody k. Płońska jest odgałęzienie gazociągu transportujące gaz w kierunku Ciechanowa i Olsztyna.

W miejscowościach Dzierżążnia, Sochocin ul. Leśna oraz Płońsk – Bońki ul. Wyszogrodzka usytuowane są stacje redukcyjno-pomiarowe gazu ziemnego I stopnia, redukujące ciśnienie z wysokiego wynoszącego max do 10 MPa do średniego tj. max do 4 MPa.

W październiku 2014 roku oddano do użytku w granicach powiatu płońskiego gazociąg wysokiego ciśnienia DN 700 /8,4 MPa/ relacji Rembelszczyzna-Gustorzyn. Gazociąg przebiega przez teren gmin Joniec, Załuski, Płońsk i Dzierżążnia w bezpośrednim sąsiedztwie istniejących wcześniej dwóch nitek gazociągów. W miejscowości Brody k. Płońska zlokalizowano węzeł przesyłu gazu łączący wszystkie nitki gazociągów, a w miejscowościach Przyborowice i Gumowo Zespoły Zaporowo-Upustowe.

Łączna długość gazociągów przebiegających przez tereny ww. gmin wynosi ok. 130 km. Na terenie miasta Płońska istnieje ok. 40 km sieci gazowej ulicznej.

Zagrożenie wybuchem gazu ziemnego przesyłanego rurociągiem jest potencjalnie większe w miastach, gdzie licznie zlokalizowane są zawory redukujące ciśnienie ze średniego 3 atm. do niskiego - użytkowanego w mieszkaniach. Niebezpieczeństwo wybuchu i pożaru może zaistnieć na skutek mechanicznego uszkodzenia gazociągu, awarii technicznych urządzeń stacji reduktorowych oraz uszkodzeń zaworów i sieci gazowej zabudowań mieszkalnych.

Przez teren powiatu (gminy Załuski i Naruszewo) przebiega również Rurociąg „PRZYJAŹŃ”. Są to dwie nitki biegnące obok siebie:

- I nitka – oddana do eksploatacji w 1963 r. o średnicy 630 mm i dopuszczalnym max. ciśnieniu roboczym 4,6 MPa,
- II nitka – oddana do eksploatacji na przełomie 1972/73 r. o średnicy 820 mm i dopuszczalnym max. ciśnieniu roboczym 4,6 MPa.

Długość ropociągu w obrębie powiatu płońskiego wynosi 27 km.

W przypadku awarii rurociągu, w zależności od jej rozmiarów, zagrożone będą miejscowości: Niepiekła, Sobole, Strzębowo, Grąbczewo i Potyry.

2.2. Zagrożenia chemiczne, ekologiczne

Na terenie powiatu istnieją zakłady, które w procesie produkcyjnym stosują materiały szczególnie niebezpieczne. Stałym elementem zagrożenia jest obecność w zakładach pracy około 60 ton amoniaku zgromadzonego w instalacjach technologicznych i w zbiornikach.

Uwolnienie amoniaku w następstwie ewentualnej awarii bądź katastrofy spowoduje skażenie terenu a także zagrożenie dla ludności znajdującej się w strefie zagrożenia.

Wykaz obiektów mogących spowodować nadzwyczajne zagrożenie środowiska.

Zakład ZDR

Lp.	Nazwa obiektu Instalacji, adres	Rodzaj Materiałów Niebezpiecznych	Max. ilość [T]	Sposób Składowania lub przetwarzania
1.	CEDROB S.A. w Ciechanowie Wytwórnia Pasz w Raciążu ul. Płocka	Propan-Butan	293	3 zbiorniki po 200 m ³ /podziemne/

Zakład ZZR

Lp.	Nazwa obiektu Instalacji, adres	Rodzaj Materiałów Niebezpiecznych	Max. ilość [T]	Sposób Składowania lub przetwarzania
1.	Ferma Drobiu Żukowo Strusie działka nr ewid. 3, Żukowo Strusie, gm. Raciąż	Propan-Butan	71,81	24 zbiorniki po 6,4 m ³ /nadziemne/

Ponadto:

Lp.	Nazwa obiektu Instalacji, adres	Rodzaj Materiałów Niebezpiecznych	Max. ilość [T]	Sposób Składowania lub przetwarzania
1.	AMP Logistyka Sp z o.o. w Warszawie ul. Fleminga 21 - Zakład w Płońsku, ul. Przemysłowa 13	Amoniak	25 T	Instalacja chłodnicza, Zbiorniki
2.	„Farby Maestria Polska” Spółka z o.o. Zakład w Płońsku ul. 19-go stycznia 60	Toluen Octan etylu	28 14	Zbiorniki i instalacja
3.	Zakłady Mięsne Sochocin Sp. z o.o., ul. H. Sienkiewicza 47, 09-110 Sochocin	Amoniak	35	Instalacja chłodnicza, Zbiorniki

Na terenie powiatu płońskiego istnieją również inne zakłady, w których występuje znaczne zagrożenie pożarowe i wybuchowe. Należą do nich między innymi:

- Mondelez Polska S.A. Zakład w Płońsku wykorzystujący w procesie technologicznym amoniak w ilości 240 kg (160 kg w instalacji chłodniczej oraz 80 kg w rezerwowych zbiornikach),
- Stacje paliw i gazu płynnego - 54 szt.,
- M.P.K GAZ s.c. Rozlewnia gazu płynnego propan-butan w Płońsku, ul. Zajazd 8.
Substancja niebezpieczna - gaz propan butan w zbiornikach 1 x 22,5 m³ i 2 x 6,4 m³ oraz butle 11 kg pełne i puste, łącznie ok. 1900 szt., a także butle 33 kg w liczbie 45 sztuk.
- PGK Płońsk – Biogazownia i sortownia śmieci
- Biogazownia w Skarżynie

- Biogazownia w Sikorach
- Benvic Sp. z o.o.– zakład produkcyjny Witkowo, gm. Raciąż. Gęstość obciążenia ogniowego 4000 MJ/m².
- SUNDS Textiles Poland Sp. z o.o.- Szwalnia w Poczerninie. Budynek produkcyjno-usługowo-magazynowy o gęstości obciążenia ogniowego do 4000 MJ/m²

Oceniając możliwość powstania zagrożeń chemicznych i ekologicznych nie można pominąć niebezpieczeństw związanych z awariami i katastrofami środków transportu drogowego przewożących substancje toksyczne. W powiecie płońskim ryzyko wystąpienia takowych zdarzeń jest duże i wynika z faktu, że przez teren powiatu przebiega pięć ważnych dróg krajowych. Rozbudowana sieć dróg wiąże się również z obecnością szczególnie niebezpiecznych skrzyżowań, na których często dochodzi do wypadków i kolizji drogowych.

2.3 Zagrożenia komunikacyjne

Teren powiatu pokryty jest siecią dróg komunikacyjnych. Do najważniejszych i najbardziej ruchliwych należy zaliczyć:

- 1/ drogę krajową nr 7 Warszawa – Płońsk – Gdańsk przebiegającą przez gminę Załuski, gminę Płońsk, miasto Płońsk i gminę Baboszewo. Trasa ta praktycznie centralnie przecina teren powiatu płońskiego w kierunku z południa na północ. Na odcinku około 22,5 km (od miejscowości Rybitwy do miejscowości Siedlin) jest trasą ekspresową. Aktualnie trwa przebudowa drogi krajowej nr 7 na odcinku od Siedlina do Kroczewa.
- 2/ droga krajowa nr 10 Płońsk - Szczecin przebiegająca przez gminy Płońsk i Dzierżążnia – od trasy nr 7 w kierunku zachodnim.
- 3/ droga krajowa nr 60 Ciechanów – Płońsk - Płock przebiegająca przez gminę oraz miasto Raciąż (obwodnica miasta), którą przewożone są substancje niebezpieczne.
- 4/ droga nr 62 Płock - Warszawa, przebiegająca przez teren gminy Czerwińsk.
- 5/ droga krajowa nr 50 Ciechanów - Płońsk - Wyszogród, przebiegająca przez gminy Sochocin – Płońsk – Miasto Płońsk oraz gminę Naruszewo.
- 6/ droga nr 619 Płońsk - Pułtusk, przebiegająca przez gminy Płońsk, Sochocin i Nowe Miasto.
- 7/ droga nr 571 Wróblewo - Czerwińsk, przebiegająca przez gminę Naruszewo.
- 8/ droga nr 570 Nasielsk - Naruszewo, przebiegająca przez gminy Joniec, Załuski i Naruszewo;

Na terenie powiatu płońskiego użytkowane są drogi krajowe oraz wojewódzkie o długości odpowiednio 103 km i 57 km. Oprócz tego znajduje się 626 km dróg powiatowych i 1245 km dróg gminnych.

Dość istotnym mankamentem transportu materiałów niebezpiecznych jest również brak na terenie powiatu płońskiego parkingów przystosowanych do przyjmowania oraz odstawiania pojazdów przewożących ładunki niebezpieczne. W ramach budowy trasy S7 wykonane zostały 4 stanowiska postojowe dla pojazdów przewożących towary niebezpieczne - po dwa stanowiska na MOP-ach Dłużniewo i Ćwiklinek, usytuowane w odległości powyżej 30 m od innych budynków i urządzeń przeznaczonych dla użytkowników drogi.

2.4 Zagrożenia powodziowe oraz utonięciami

Obszar powiatu płońskiego obejmuje zlewnię rzeki Wkry, która jest dopływem Narwi. Południową granicą powiatu jest rzeka Wisła. Ważniejsze dopływy Wkry na terenie powiatu to: Sona, Płonka i Raciążnica.

Wkra i jej dopływy stwarzają zagrożenie zalewami po wystąpieniu dużych i długotrwałych opadów deszczu. Zagrożenie takie może też zaistnieć w miesiącach wiosennych, w wyniku długotrwałych i obfitych opadów śniegu zimą, a w konsekwencji ich późniejszego długotrwałego topnienia.

Rzeka Wkra wraz z dopływami stwarza zagrożenie zalewami dla gmin: Sochocin, Nowe Miasto, Naruszewo, Joniec, Baboszewo i Dzierżążnia. Dużo większe zagrożenie powodziowe stwarza rzeka Wisła, która jest południową granicą gminy Czerwińsk n/ Wisłą, na długości ok. 18 kilometrów. Szczególnie zagrożona jest dolina wsi Wychódzc. Na tym obszarze należy liczyć się z możliwością wystąpienia powodzi, którą mogą spowodować:

- długotrwałe i intensywne opady w górnym biegu Wisły oraz jej dopływów: Sanu, Bugu i Narwi;
- podniesienie poziomu wód Wisły w czasie roztopów i spływu kry lodowej, po śnieżnych i mroźnych zimach.

Stan zagrożenie powodziowego może spotęgować powstawanie zatorów lodowych na łachach i mieliznach oraz uszkodzenie wałów przez spływającą krę, szczególnie na wysokości wsi Wilkówiec.

Z analizy sytuacji hydrologicznej obszaru powiatu płońskiego wynika, że bezpośrednie zagrożenie powodziowe stwarzane przez rzeki: Wisłę i Wkrę oraz ich dopływy występuje na terenie gmin: Czerwińsk n./Wisłą, Nowe Miasto oraz Sochocin i częściowo Joniec.

Zagrożenie utonięciami w powiecie płońskim występuje na terenie gmin Baboszewo, Raciąż, Sochocin oraz w największym stopniu na terenie gmin Czerwińsk nad Wisłą, Joniec oraz Nowe Miasto. Zagrożenie utonięciami wiąże się z występowaniem na terenie powiatu tzw. „dzikich” kąpielisk, które powstają zarówno nad rzekami, jak i w miejscach byłych żwirowni. Jedynym strzeżonym kąpieliskiem w powiecie jest kąpielisko nad rzeką Soną w Nowym Mieście.

ROZDZIAŁ 2

DZIAŁALNOŚĆ OPERACYJNO - SZKOLENIOWA

1. STATYSTYKA ZDARZEŃ

W 2025 roku na terenie powiatu płońskiego miało miejsce **1226** zdarzeń wymagających interwencji jednostek ochrony przeciwpożarowej, w tym:

- 393 pożarów (32 % wszystkich zdarzeń),
 - małe - 369
 - średnie - 22
 - duże - 2
 - bardzo duże - 0
- 743 miejscowe zagrożenia (60 %),
 - małe - 78
 - lokalne - 653
 - średnie - 12
 - duże - 0
- 90 alarmów fałszywych (7 %),
 - złośliwy - 2
 - w dobrej wierze - 60
 - z instalacji wykryw. - 28

W 2025 r. w stosunku do roku ubiegłego ilość zdarzeń spadła o 10,7% (spadek o 147 zdarzeń):

- ilość pożarów wzrosła o 22 % (wzrost o 71 pożarów),
- miejscowych zagrożeń spadła o 22 % (spadek o 210 mż),
- alarmów fałszywych spadła o 8 % (spadek o 8 af).

W 2025 roku straż pożarną wzywano do usuwania skutków zdarzeń co 7 godzin i 16 minuty, w tym:

- do pożarów - co 22 godzin i 35 minut,
- do miejscowych zagrożeń - co 12 godzin i 22 minuty,
- do alarmów fałszywych - co 4 dni i 2 godziny.

W wyniku zaistniałych zdarzeń na terenie powiatu płońskiego w 2025 roku:

- **zginęło 29 osób** – o 5 osób mniej niż w roku ubiegłym (6 osoby w wyniku pożarów, 23 w wyniku miejscowych zagrożeń),
- **rannych zostało 228 osób** - 76 więcej niż w roku ubiegłym (5 osoby w wyniku pożarów, 223 w wyniku miejscowych zagrożeń).

Straty łącznie wyniosły 19.667.500 zł (spadek o 62% w stosunku do ub.r.), w tym w:

- pożarach - 11.536.900 zł (spadek o 45 %)
- miejscowych zagrożeniach - 8.130.000 zł (spadek o 73 %)

Uratowano mienie o łącznej wartości ok. 19.478.000 zł.

Podczas likwidacji skutków zdarzeń zużyto:

- 3640,13 m³ wody,
- 615 litrów środka pianotwórczego,
- 1350 kg sorbentów,
- 13 kg neutralizatorów.

Główną przyczyną powstawania pożarów była nieostrożność osób dorosłych – 146

- Nieprawidłowa eksploatacja urządzeń grzewczych na paliwo stałe – 80
- Wady urządzeń i instalacji elektrycznych, w szczególności przewody, osprzęt oświetlenia, odbiorniki bez urządzeń grzewczych - 19
- inne przyczyny – 16,
- wady urządzeń na paliwo stałe – 14
- Wady środków transportu – 12
- inne przyczyny – 16,
- Podpalenia - 11
- NON przy wypalaniu pozostałości roślinnych -9
- nieustalone – 73.

Główną przyczyną powstawania miejscowych zagrożeń były huragany, silne wiatry – 159

zdarzeń. Pozostałe przyczyny to:

- inne przyczyny – 194,
- niezachowanie zasad bezpieczeństwa ruchu środków transportu – 106,
- nietypowe zachowanie się zwierząt – 59
- gwałtowne opady atmosferyczne – 16,
- celowe działanie człowieka – 12,
- Nieustalone - 151

Zdarzenia w rozbiciu na gminy przedstawiały się następująco:

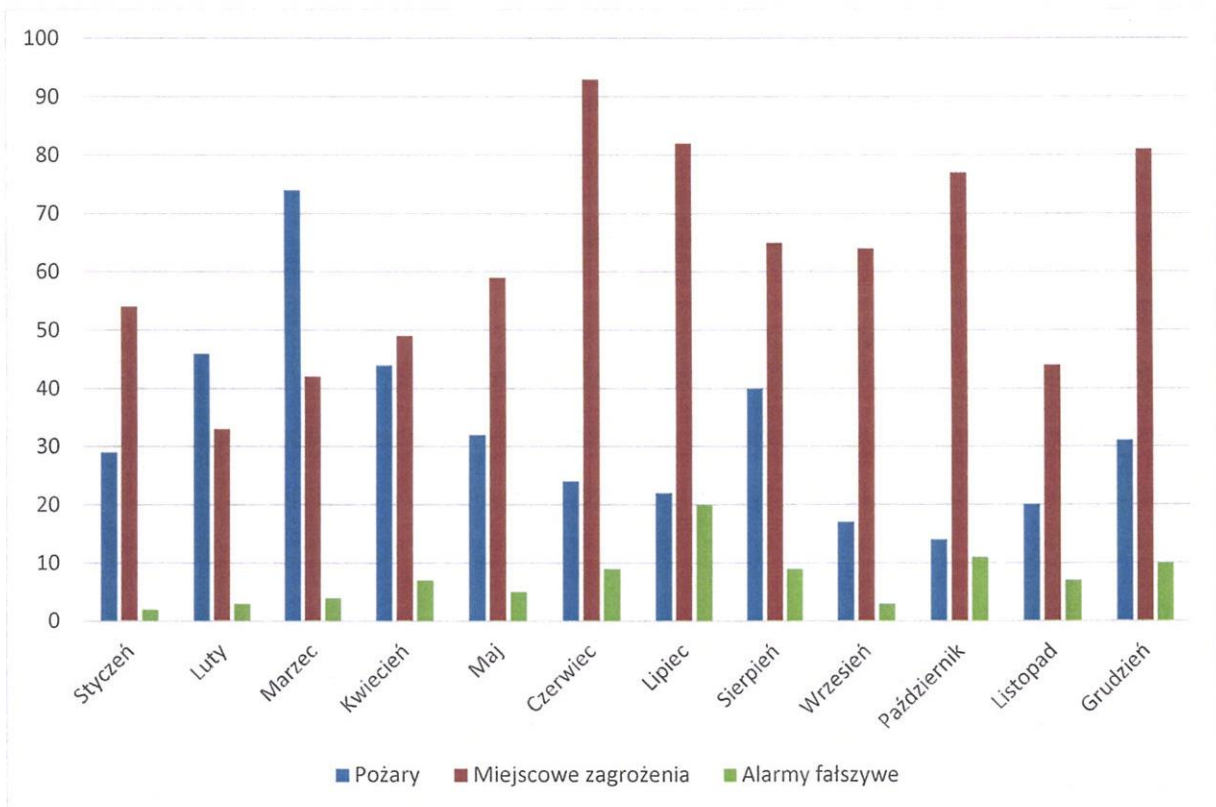
1. gm. Baboszewo	– 83(P-37, MZ-43 AF-3),	średni czas dojazdu 10 - min.
2. m.i gm Czerwińsk n.W.	– 110 (P-41, MZ-64, AF-5),	12 - min.
3. gm. Dzierżążnia	– 40(P-16, MZ-23, AF-1),	11 - min.
4. gm. Joniec	– 56 (P-16, MZ-39, AF-1),	12 - min.
5. gm. Naruszewo	– 102 (P-42, MZ-58, AF-2),	10 - min.
6. m.i gm. Nowe Miasto	– 82 (P-28, MZ-51, AF-3),	10 - min.
7. m. Płońsk	– 228 (P-33, MZ-156, AF-39),	4 - min.
8. gm. Płońsk	– 141(P-50, MZ-78, AF-13),	7 - min.
9. m. Raciąż	– 36 (P-9, MZ-25, AF-2),	6 - min.
10. gm. Raciąż	– 123 (P-51, MZ-68, AF-4),	7 - min.
11. m.i gm. Sochocin	– 89 (P-28, MZ-55, AF-6),	10 - min.
12. gm. Załuski	– 121 (P-40, MZ-71, AF-10),	11 - min.

Na terenie powiatu płońskiego jednostki Państwowej Straży Pożarnej wyjeżdżały do likwidacji skutków **885** zdarzeń , w tym: **305** pożarów, **489** miejscowych zagrożeń i **71** alarmów fałszywych.

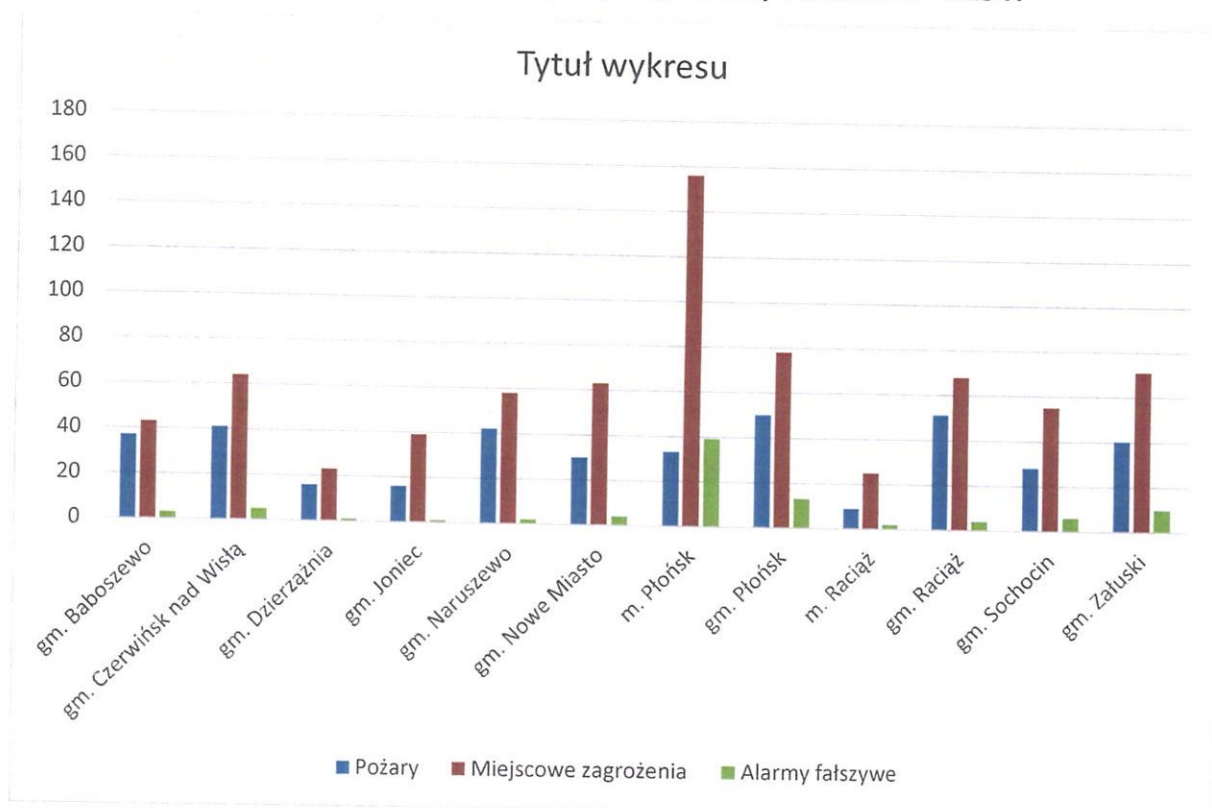
Jednostka Ratowniczo - Gaśnicza w Płońsku wyjeżdżała **761** do zdarzeń, w tym do pożarów – **261** w tym poza powiat **5**, miejscowych zagrożeń – **396** w tym poza powiat **6** i alarmów fałszywych – **55**.

Posterunek JRG w Raciążu wyjeżdżał **213** razy, w tym do pożarów **87** w tym poza powiat **32** i miejscowych zagrożeń – **116** w tym poza powiat **54** , alarmy fałszywe **10** w tym poza powiat **4**.

Ilość zdarzeń w poszczególnych miesiącach w 2025 r.



Ilość zdarzeń w poszczególnych gminach/miastach w 2025 r.



Najbardziej charakterystyczne zdarzenia w 2025:

- 22 luty

Kuchary Królewskie- budynek mieszkalny – pożar poddasza. W zdarzeniu brało udział 11 zastępów PSP i OSP, 46 strażaków, czas trwania - 4 godzin 08 minut. W budynku znajdowała się kobieta bez funkcji życiowych (zgon stwierdzony przez ZRM).

- 02 maja

Skarżyn – budynek magazynowy – pożar bel siana i słomy. Spaleniu uległo 700 bel. W zdarzeniu brały udział 22 zastępy PSP i OSP, 84 strażaków, czas trwania - 18 godzin 57 minut. W zdarzeniu uczestniczył zastęp OSP Gąbin – GCBA + ładowarka teleskopowa Manitou – z powiatu płockiego.

- 05 lipca

Pólka-Raciąż – Las – pożar poszycia leśnego. W zdarzeniu brało udział 12 zastępów PSP i OSP, 56 strażaków, czas trwania - 9 godzin 42 minuty. Utrudniony dojazd (drogi, piaskowe, wąskie, zarośnięte) oraz szybko rozprzestrzeniający się front pożaru ze względu na porywisty wiatr.

- 24 listopad

Błomino-Jeże – budynek jednorodzinny – pożar budynku.

W zdarzeniu brało udział 10 zastępów PSP i OSP, 38 strażaków, czas trwania - 6 godzin 14 minut. W trakcie przeszukania budynku odnaleziono spalone ciało mężczyzny.

- 17 grudnia

Załuski- pożar hali magazynowej – MrozOne. W zdarzeniu brało udział 16 zastępów PSP i OSP, 54 strażaków, czas trwania - 3 godzin 59 minut. Zniszczenia oszacowano na 4,4 mln zł. Uratowano mienie o wartości 5 mln zł. W czasie prowadzonej akcji gaśniczej zużyto około 120 m³ wody. W hali znajdowały się butle z gazami technicznymi składowane w skrzyniopaletach.

Strażacy Państwowej Straży Pożarnej i ochotniczych straży pożarnych z terenu powiatu płońskiego usuwali skutki żywiołu, w tym m.in.: usuwali drzewa i ich konary z dróg, przewrócone i nadłamane drzewa z budynków, z samochodów, zabezpieczali zerwane linie energetyczne, pomagali przykrywać budynki, z których został zerwany lub uszkodzony dach (mieszkalne, inne budynki).

W 2025 r. opracowano 3 analizy działań ratowniczo – gaśniczych:

- Pożar – Skarżyn ul. Parkowa 7a budynek magazynowy (gm. Płońsk) – analiza pełna,
- Pożar – budynek jednorodzinny, Błomino Jeże 8 (gm. Dzierżążnia) – analiza skrócona,
- Pożar – Hala magazynowa firmy MrozOne, Załuski ul. Zdunowska 26 – analiza pełna.

Wnioski opracowane na podstawie ww. analiz dotyczyły w szczególności:

- zauważenia zdarzenia, zgłoszenia,
- rozpoznania bezpośredniego i pośredniego,
- zaopatrzenia wodnego,
- organizacji łączności,
- celów taktycznych, skuteczności działań,
- wyposażenia.

Z wnioskami zawartymi w analizach zapoznano strażaków JRG. Ponadto ww. analizy będą wykorzystywane do szkoleń strażaków KP PSP.

Na podstawie dotychczas zawartych porozumień współpracowano z jednostkami administracji samorządowej. Współpraca ta dotyczyła w szczególności Powiatowego Zespołu Zarządzania Kryzysowego i gminnych Zespołów Zarządzania Kryzysowego. Dodatkowo KP PSP w Płońsku od października 2025 na podstawie „Tymczasowej instrukcji ostrzegania i alarmowania ludności cywilnej o zagrożeniu uderzeniami z powietrza (część cywilna)” podjęła ścisłą współpracę z Referatem PCZK Starostwa Powiatowego w celu dostosowania ustaleń formalnych (porozumienie) i wyposażenia sprzętowego do rzetelnej realizacji wynikających z „Instrukcji...” zadań.

W ramach współpracy KP PSP Płońsk uczestniczyła w ćwiczeniach zarządzania kryzysowego. Celem ćwiczeń było sprawdzenie poziomu przygotowania kadry kierowniczej Starostwa Powiatowego, jednostek organizacyjnych oraz samorządowych powiatu, a także powiatowych służb, inspekcji i straży do realizacji zadań obronnych w razie wystąpienia zagrożenia bezpieczeństwa państwa i w sytuacjach kryzysowych.

Zgodnie z rozporządzeniem Ministra Spraw Wewnętrznych i Administracji z dnia 17 września 2021 r. w sprawie szczegółowej organizacji krajowego systemu ratowniczo – gaśniczego (Dz. U. 2021 poz. 1737) opracowano „Analizę zabezpieczenia operacyjnego powiatu płońskiego” oraz „Powiatowy Plan Ratowniczy”. Opracowania przekazane zostały również do KW PSP w Warszawie w formie elektronicznej na platformie Systemu Wymiany Plików. Wnioski z analizy zabezpieczenia operacyjnego zostały przekazane do Starostwa Powiatu Płońskiego.

Współpracowano i nadzorowano przebieg ćwiczeń na niżej wymienionych obiektach z udziałem JRG:

- Dolina Noteci Kraszewo – Gaczuły gm. Raciąż
- Młodzieżowa komfort - budynek wielorodzinny z garażem podziemnym jednokondygnacyjnym
- Obwodnica zachodnia Płońska
- Zalew Nowomiejski / Nowe Miasto
- Zakład mleczarski Polmlek Raciąż Sp. z o.o.

Ćwiczenia obserwowane były przez kadrę dowódczą KP PSP w Płońsku. Uwagi dotyczące ćwiczeń zostały omówione z ratownikami na bieżąco zaraz po ich zakończeniu oraz zawarte w dokumentacji z poszczególnych ćwiczeń. Z wnioskami wynikającymi z prowadzonych ćwiczeń zapoznawani byli również członkowie innych służb współdziałających.

W ramach odwodów operacyjnych, siły i środki z terenu powiatu płońskiego uczestniczyły w następujących ćwiczeniach:

- w ćwiczeniach Kompanii Powodziowej „Płońsk” pk. „WISŁA - 2025”, na rzece Wisła w m. Wychódźc powiat. Płoński;
- w ćwiczeniach Kompanii Gaśniczej „Mława” pk. „NOVAGO 2025”,
- w ćwiczeniach na terenie Terminalu Gazu płynnego ORLEN Paliwa Sp. Z o.o. w Płocku;
- w ćwiczeniach na obiekcie turbiny wiatrowej TW7 powiat żuromiński.

Zachowując szczególne środki ostrożności, wykorzystując własne siły i środki, przeprowadzono ćwiczenia doskonalące na terenie siedziby tut. Komendy, Auto – Złomu w Skarżynie oraz akwenie Rutki w Płońsku.

W ramach szkolenia doskonalącego dla strażaków JRG:

- opracowano roczny i miesięczne plany szkolenia doskonalącego,
- prowadzono szkolenie na wszystkich zmianach służbowych,
- prowadzono ćwiczenia doskonalące ze sprzętem.

Jako materiały szkoleniowe wykorzystywano również analizy akcji ratowniczych.

W 2025 r. przeprowadzono osiem gminnych zawodów sportowo - pożarniczych. W zawodach uczestniczyły jednostki OSP z każdej gmin terenu powiatu płońskiego. Zawody rozgrywano wg regulaminu zawodów sportowo – pożarniczych OSP z 16 maja 2025 r.

XIII Powiatowe Zawody Sportowo-Pożarnicze OSP powiatu płońskiego przeprowadzono w dniu 27 września 2025 r. na stadionie sportowym przy Szkole Podstawowej im. Św. Stanisława Kostki w Starym Gralewie, do których zakwalifikowano 12 drużyn grupy A i 3 drużyny grupy C.

W ramach zadań i obowiązków w zakresie obronnym dot. Planowania Operacyjnego prowadzono następujące działania:

- Na bieżąco realizowano zadania wyznaczone przez KW PSP oraz inne instytucje – opracowanie i wysłanie wymaganych zestawień i sprawozdań.
- Pracownik prowadzący sprawy obronne uczestniczył w szkoleniach organizowanych przez KW PSP w Warszawie.

2. JEDNOSTKA RATOWNICZO-GAŚNICZA KOMENDY POWIATOWEJ PSP

Jednostka Ratowniczo-Gaśnicza jest podstawową jednostką Państwowej Straży Pożarnej posiadającą siły i środki umożliwiające organizowanie i prowadzenie akcji ratowniczo - gaśniczych w czasie walki z pożarami, klęskami żywiołowymi i innymi miejscowymi zagrożeniami.

W Jednostce Ratowniczo-Gaśniczej służbę na koniec 2025 r. pełniło 62 ratowników na 3 zmianach służbowych w systemie 24/48 godzin.

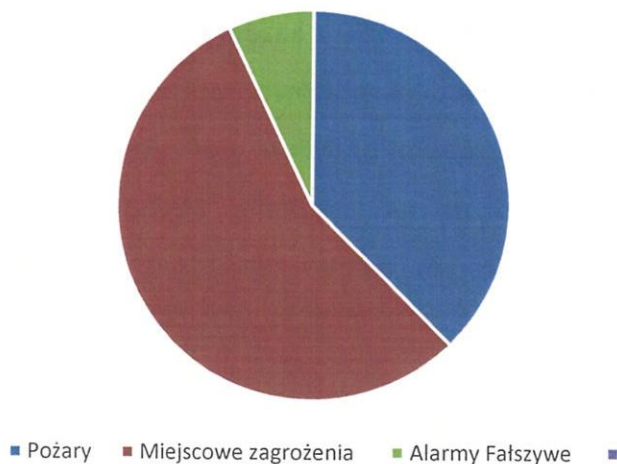
Zmiana I – 20 ratowników,

Zmiana II – 21 ratowników,

Zmiana III – 21 ratowników.

W 2025 roku JRG Płońsk oraz posterunek JRG w Raciążu wyjeżdżały do 924 zdarzeń Rys. 1, w tym 101 razy na teren chroniony innych powiatów.

- Pożary 348 razy
- Miejscowe zagrożenia 512 razy
- Alarmy Fałszywe 65 razy



Rys. 1 Liczba zdarzeń w 2025 r. dla JRG Płońsk oraz Posterunku Raciąż

Pracą jednostki kieruje dowódca pełniący służbę w systemie codziennym 8 godzinnym. Dowódcę w czasie wolnym zastępuje zastępca dowódcy jednostki również pełniący służbę w systemie codziennym 8 godzinnym.

Jednostka Ratowniczo-Gaśnicza w Płońsku oraz Posterunek JRG z siedzibą w Raciążu dysponuje następującym sprzętem specjalistycznym:

Samochody specjalistyczne

- 3 ciężkie samochody ratowniczo-gaśnicze (MAN TGM 18.340) GCBA 5/40 r. prod. 2015, (Volvo FMX 380) GCBA 5/32, r. prod. 2022, (MAN TGM 18.340) GCBA 5/36 r. prod. 2013,
- 1 średnim samochodem ratowniczo-gaśniczym (Renault Midlum 300) GBA 2,5/30, r. prod. 2011;
- 1 podnośnikiem hydraulicznym z drabiną (MAN TGL 12.250) SHD 25, r. prod. 2010;
- 2 średnie samochody ratowniczo – gaśnicze ze zwiększonym potencjałem ratownictwa technicznego (Renault Range D-16) GBARt 21 r. prod. 2023, (Mercedes – Benz ATEGO) GBARt 23 r. prod. 2015;
- 1 lekkim samochodem rozpoznawczo-ratowniczym (ISUZU D-MAX) SLRr r. prod. 2016;
- 1 samochodem busem (Renault Trafic) SLbus r. prod. 2014;
- 1 lekkim samochodem kwatermistrzowskim (Mercedes – Benz Sprinter) SLKw 91, rok produkcji 2023;
- 3 samochodami operacyjnymi SLOp (Skoda Octavia r. prod.2009, Opel Astra III r. prod. 2007, Fiat Doblo rok prod. 2017);
- 1 pojazd UTV POLARIS RANGER r.prod.2020

Przyczepy

- 2 przyczepy do przewozu łodzi Branderup r. prod.2023 i NIEWIADÓW r. prod. 2003;
- 1 przyczepką towarową THULE r. prod. 2011;
- 1 przyczepą towarową Martz r. prod.2021

Sprzęt pływający

- Łódź śrubowa płaskodenna z silnikiem zaburtowym – 1 sztuka
- Łódź śrubowa płaskodenna z silnikiem zaburtowym – 1 sztuka
- Sanie wodno-łodowe – 1 sztuka

Sprzęt do podawania wody i piany

- Motopompa szlamowa HONDA WT 20X – 1 sztuka;
- Motopompa szlamowa HONDA WT 30X – 1 sztuka;
- Motopompa szlamowa HONDA WT 40X – 1 sztuka;
- Motopompa pływająca NIAGARA M-4/2 – 3 sztuki;
- Motopompa pływająca POSEJDON MP-4/2 – 2 sztuka;
- Motopompa przenośna Tohatsu M-12/8 – 1 sztuka;

- Turbinowa pompa głębinowa – 2 sztuki;
- Pompa zanurzeniowa TSURUMI – 1 sztuka;
- Generator piany lekkiej – 4 sztuki;
- Kurtyna wodna 75- 5 sztuk;
- Kurtyna wodna 52 – 6 sztuki;
- Działko wodno-pianowe przenośne 3200 dm³/min 2 szt. i 4000 dm³/min – 1 sztuki;

Agregaty

- Agregaty prądotwórcze przewoźne – 8 sztuk;
- Agregat do napełniania butli aparatów powietrznych – 1 sztuka;

Sprzęt hydrauliczny i pneumatyczny

- Narzędzia hydrauliczne – 5 kompletów;
- Skokochron – 2 sztuki;
- Pneumatyczny namiot z nagrzewnicą – 1 komplet (1uszkodzony);
- Poduszka pneumatyczna wysokociśnieniowa – 11 sztuk;
- Poduszka pneumatyczna niskociśnieniowa – 2 sztuki;

Sprzęt ochrony osobistej

- Aparaty powietrzne nadciśnieniowe – 37 sztuk;
- Maski do aparatów powietrznych –37 sztuk;
- Butle zapasowe do aparatów powietrznych - 18
- Ubrania żaroodporne typu ciężkiego – 6 komplety;
- Ubrania do działań na wodzie – 4 komplety;
- Ubrania do działań z owadami – 3 komplety;
- Lekki kombinezon ochrony chemicznej – 15 kompletów;
- Szelki bezpieczeństwa – 15 sztuk;

Pilarki i przecinarki

- Piły do stali i betonu – 6 sztuk;
- Pilarki do drewna – 8 sztuk;
- Piła ratownicza – 2 sztuki.

Sprzęt łączności radiowej

- Radiotelefony przewoźne - 7 sztuk cyfrowo - analogowe, 7 sztuk analogowe;
- Radiotelefony przenośne - 26 sztuk cyfrowo - analogowe, 12 sztuk analogowe ;

Inny sprzęt

- Zestaw medyczny PSP R1 – 6 zestawów;
- Defibrylator AED – 2 sztuki;
- Detektor wielogazowy – 4 sztuki;
- Detektor gazu ziemnego lub propan – butan Bacharach Leakator 10 – 1 sztuka;
- Detektor promieniowania radiacyjnego – 3 sztuki;
- Kamera termowizyjna – 3 sztuki;
- Osobista kamera termowizyjna – 2 sztuki;
- Eksplozometr – 2 sztuki;
- Detektor ognia i temperatury – 3 sztuki;
- Detektor prądu przemiennego – 5 sztuki;
- Trójnóg ratowniczy – 1 kpl;
- Pasy ładunkowe – 16 sztuk;
- Zestaw do ratownictwa wysokościowego -1 komplet;
- Detektor Cl2 – 1 sztuka;
- Detektor NH3 – 1 sztuka.

W 2025 roku Jednostka Ratowniczo-Gaśnicza została doposażona w następujący sprzęt:

- węże tłoczne W52 – 10 szt., W75 - 10 szt.
- mobilny agregat prądotwórczy Himoinsa 45kW – 1 szt.
- ratowniczy zestaw hydrauliczny Holmatro o napędzie spalinowym
- ratowniczy zestaw hydrauliczny Holmatro o napędzie elektrycznym
- prądownice wodno - pianowe Turbo RB99EN – 2 szt.
- defibrylatory LifeLine – 2 szt.
- zestaw Rapid Entry do otwierania drzwi – 1 zestaw
- zestaw klinów do stabilizacji pojazdów – 1 zestaw
- agregat prądotwórczy Honda 3,2 kW – 1 szt.
- podpory do stabilizacji pojazdów SW-350
- plecak do gaszenia pożarów traw i lasów – 1 szt.
- dron Autel Evo Lite 640T– 1 szt.
- wyposażenie siłowni

- radiotelefony Motorola R5 VHF z mikrofonogłośnikami – 4 szt., radiotelefony Motorola R7 FKP z mikrofonogłośnikami – 4 szt., radiotelefony Motorola DM4600e – 6 szt.
- środek pianotwórczy Roteor 3% - 1000 kg (zakup/środki własne)
- elektronarzędzia Milwaukee: piła tarczowa, zakrętarka, wkrętarka, gwoździarka 2 szt., kamera wziernikowa, dremel 2 szt.
- elektronarzędzia Makita: gwoździarka, zakrętarka, wkrętarka,
- chwytak do poskramiania zwierząt,
- uzupełnienie normatywu wyposażenia medykamentów w torbach medycznych PSP-R1,
- uzupełnienie normatywu wyposażenia dla ratownictwa wysokościowego,
- wyposażenie siłowni,
- ubrania termiczne ochrony i wyposażenia osobistego oraz dresy sportowe jako element profilaktyki antyrakowej,
- rękawice specjalne techniczne i pożarnicze,
- hełmy,
- sprężarka powietrzna do nabijania butli do aparatów OUO,
- urządzenie do kontroli masek,
- łódź płaskodenna ratownicza z silnikiem zaburtowym,
- kamera termowizyjna,
- myjka i suszarka do masek aparatów OUO.

3. PRZEDSIĘWZIĘCIA NA RZECZ POPRAWY FUNKCJONOWANIA SYSTEMU RATOWNICZO-GAŚNICZEGO NA OBSZARZE POWIATU

3.1. Doskonalenie zawodowe

Zgodnie z wytycznymi Mazowieckiego Komendanta Wojewódzkiego PSP wszyscy strażacy Jednostki Ratowniczo-Gaśniczej objęci zostali planowanym doskonaleniem zawodowym. Program szkolenia obejmował następujące zagadnienia (ogółem 1236 godzin):

- Sprzęt do działań ratowniczo-gaśniczych - 84 godziny;
- Ratownictwo medyczne – 204 godzin;
- Ratownictwo techniczne – 171 godzin;
- Ratownictwo chemiczne i ekologiczne – 72 godzin;
- Ratownictwo wodne – w tym lodowe – 63 godzin;
- Ratownictwo wysokościowe – 99 godzin;
- Działania poszukiwawczo-ratownicze – 51 godzin;
- Taktyka zwalczania pożarów – 102 godzin;
- Ćwiczenia na obiektach – 27 godzin;
- Wychowanie fizyczne – 302 godziny;
- Inne – 93 godzin;

W ramach doskonalenia zawodowego w roku 2025 uwzględniając zagrożenia powiatu jednostka ratowniczo-gaśnicza zaplanowała 5 ćwiczeń na różnego rodzaju obiektach. Do udziału w ćwiczeniu zaproszone były również jednostka OSP powiatu płońskiego.

Tabela. Opis ćwiczenia na obiekcie.

Lp.	Nazwa zakładu/obiektu	Charakterystyka ćwiczeń
1.	Dolina Noteci Kraszewo – Gaczuły gm. Raciąż	(14 maj) – ćwiczenia na II zmianie JRG, w których udział wzięły zastępy JRG Płońsk: GCBA 5/36, GCBA 5/32, SLRr 90 oraz jednostki OSP: Unieck, Dobrska Kolonia, Raciąż 2 zastępy, Kaczorowy, Koziebrody, Baboszewo. Aplikacyjnie dysponowano: Pogotowie Ratunkowe, Policję. Ćwiczenia zakładały, że w trakcie prac konserwacyjnych awarii uległa rura na poddaszu budynku doprowadzająca gaz LNG do kotłów gazowych. W wyniku czego doszło do wybuchu i pożaru na poddaszu oraz w kotłowni. Istniało realne prawdopodobieństwo rozprzestrzenienia się pożaru na część produkcyjną, zagrożone było wyposażenie hali oraz część biurowa budynku. Dwie osoby zostały poszkodowane, to pracownicy którzy wykonywali prace konserwacyjne instalacji. Jeden pracownik

Lp.	Nazwa zakładu/obiektu	Charakterystyka ćwiczeń
		znajdował się w kotłowni, uległ rozległym poparzeniom, był przytomny. Kotłownia objęta była pożarem. Drugi z pracowników znajdował się na poddaszu, uległ rozległym poparzeniom, był nieprzytomny.
2.	Młodzieżowa komfort - budynek wielorodzinny z garażem podziemnym jednokondygnacyjnym	(19, 20, 21 maj) – ćwiczenia na I, II, III zmianie JRG, w których udział wzięły zastępy JRG: GBARt 2/28, GCBA 5/32, SLRr. Aplikacyjnie dysponowano: Pogotowie Ratunkowe oraz Policję. Ćwiczenia zakładały, że w garażu podziemnym budynku mieszkalnego, wielorodzinnego pali się samochód osobowy (elektryczny). Jedna osoba poszkodowana – nieprzytomna z poparzeniem górnych dróg oddechowych. Pożar w fazie rozwiniętej, panowało duże zadymienie.
3.	Obwodnica zachodnia Płońska	(03 maj) – ćwiczenia na I zmianie JRG, w których udział wzięły zastępy JRG Płońsk: GBA 2,5/30, GBARt 2/28, SLRr 90, SLOp 91, SLKw 81, jednostki OSP: Kownaty, Siedlin, Sochocin, Dzierżążnia, Dziektarzewo, Baboszewo oraz Pogotowie Ratunkowe, Policję. Ćwiczenia zakładały, że na obwodnicy zachodniej miasta Płońska, skrzyżowaniu ulic Chabrowa, Frezji, Świętego Jana Pawła II doszło do wypadku 2 aut osobowych i samochodu dostawczego. Podczas pościgu Policijnego, ścigane aut z dużą szybkością uderzyło w bok wyjeżdżającego samochodu dostawczego z ulicy Frezji. Uderzony pojazd wpadł na czekających na przejściu przechodniów i zderzył się z nadjeżdżającym samochodem osobowym. Kierowca ściganego auta stracił panowanie nad pojazdem, dachował i leży na dachu na jezdni. W pojazdach łącznie podróżowało 16 osób. W samochodzie dostawczym w części załadowniczej (nieprzeznaczonej do transportu osób) przewożeni byli pracownicy - obcokrajowcy, którzy pracowali przy sezonowych zbiorach truskawek. W skutek wypadku obrażenia odniosło 23 osoby. 15 osób znajdują się w pojazdach, jedna osoby pod wpływem zdarzenia zbiegła do pobliskiego lasu oraz 7 osób potrąconych przez samochód dostawczy leży na chodniku.
4.	Zalew Nowomiejski / Nowe Miasto	(15,16,17 czerwiec) – ćwiczenia na I, II, III zmianie JRG, w których udział wzięły zastępy JRG GBARt 2/28, GCBA 5/40, SLRr + łódź ratownicza płaskodenna z silnikiem zaburtowym. Aplikacyjnie dysponowano: Pogotowie Ratunkowe, PCZK. Ćwiczenia zakładały, że na Zalewie Nowomiejskim w miejscowości Nowe Miasto przy ul. Tatarskiej 6d doszło do wywróceniu się roweru wodnego. Jedna osoba się topi i potrzebuje pomocy. Pozostałe trzy osoby są w wodzie i trzymają się roweru wodnego. Do zdarzenia doszło około 200m od brzegu. Na miejscu nie ma ratowników wodnych.
5.	Zakład mleczarski Polmlek Raciąż Sp. z o.o.	(30 wrzesień) – ćwiczenia na III zmianie JRG, w których udział wzięły zastępy JRG Płońsk: GCBA5/32, GCBA 5/36, SLRr, GBARt 2,5/16 oraz Jednostki OSP: Raciąż (dwa zastępy), Unieck, Koziębrowy, Kaczorowy, Kołoząb. Aplikacyjnie dysponowano Zespoły Ratownictwa

Lp.	Nazwa zakładu/obiektu	Charakterystyka ćwiczeń
		<p>Medycznego i patrol Policji. Ćwiczenia zakładały, że w magazynie opakowań do gotowych produktów oraz palet do transportu na skutek nieostrożności pracownika przy posługiwaniu się ogniem otwartym (rzucenie niedopałka papierosa między kartony) doszło do pożaru kartonów, folii, oraz drewnianych palet. Panuje intensywne zadymienie. Pożar rozprzestrzenił się i stanowił zagrożenie dla sąsiedniego obiektu. Dwóch pracowników podjęło próbę ugaszenia pożaru, która okazała się nieskuteczna. Jeden z pracowników ewakuował się o własnych siłach. Był przytomny, miał poparzenia twarzy oraz kończyn górnych. Drugi z pracowników znajdował się w magazynie objętym pożarem. Był nieprzytomny i posiadał poparzenia twarzy oraz kończyn dolnych.</p>

Zastępy JRG uczestniczyły również w ćwiczeniach w ramach odwodów operacyjnych.

- w ćwiczeniach Kompanii Powodziowej „Płońsk” pk. „WISŁA - 2025”, na rzece Wiśła w m. Wychódźc powiat. Płoński;
- w ćwiczeniach Kompanii Gaśniczej „Mława” pk. „NOVAGO 2025”,
- w ćwiczeniach na terenie Terminalu Gazu płynnego ORLEN Paliwa Sp. Z o.o. w Płocku;
- w ćwiczeniach na obiekcie turbiny wiatrowej TW7 powiat żuromiński.

W 2025 roku ratownicy Jednostki Ratowniczo Gaśniczej odbyli następujące szkolenia:

- Recertyfikacja kpp -14 ratowników;
- Szkolenie z zakresu ratownictwa chemiczno - ekologicznego -1 ratownik;
- Szkolenie z zakresu ratownictwa wysokościowego - 6 ratowników;
- Szkolenie z zakresu doskonalenia zawodowego dla dowódców zmian służbowych oraz zastępców dowódców zmian służbowych w JRG – 2 ratowników;
- Szkolenie koordynatorów ratownictwa medycznego -1 ratownik;
- Szkolenie z zakresu działań poszukiwawczo - ratowniczych – 1 ratownik;
- Szkolenie z ratownictwa technicznego – 1 ratownik;
- Szkolenie z zakresu ratownictwa wodnego – 1 ratownik.

Rozdział 3

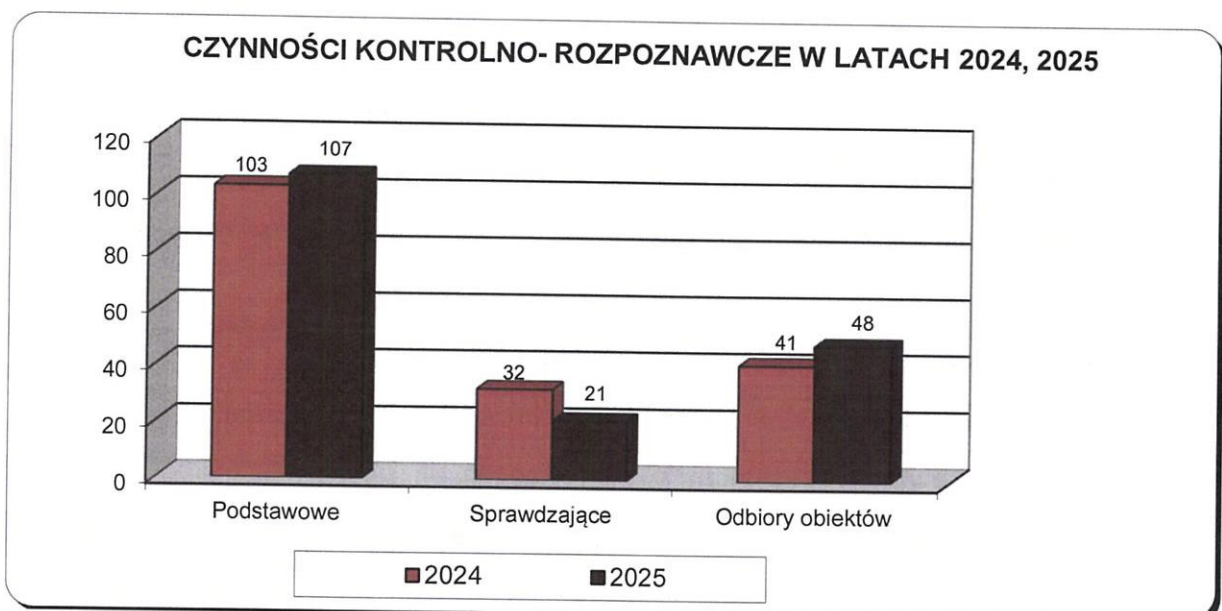
Działalność kontrolno- rozpoznawcza

1. CZYNNOŚCI KONTROLNO- ROZPOZNAWCZE

Harmonogram kontroli przyjęty do realizacji na rok 2025 przewidywał 62 kontrole planowe ze szczególnym uwzględnieniem hoteli, obiektów opieki społecznej i socjalnej, z uwzględnieniem domów pomocy społecznej oraz innych placówek zapewniających całodobową opiekę osobom niepełnosprawnym, przewlekle chorym lub osobom w podeszłym wieku, obiektów handlowych wielkopowierzchniowych, obiektów związanych ze sprzedażą wyrobów pirotechnicznych oraz terenów leśnych. W 2025 r. zrealizowano 61 kontroli planowych. Ze względu na zakończenie działalności jednego zakładu i sprzedaż nieruchomości nie zrealizowano jednej kontroli podstawowej.

Ogółem w roku 2025 przeprowadzono 128 kontroli w zakładach pracy i instytucjach:

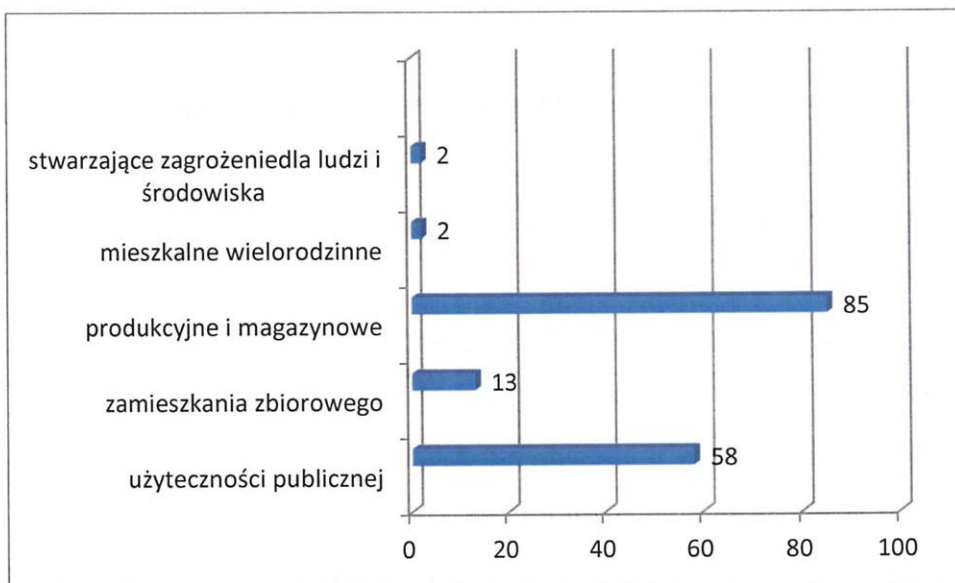
- 107 kontroli podstawowych, w tym 48 kontroli w zakresie oceny zgodności wykonania obiektu z dokumentacją projektową /odbiory techniczne/,
- 21 kontroli sprawdzających, w zakresie wykonania obowiązków wynikających z decyzji administracyjnych.



Skontrolowanych zostało 165 obiektów, w tym

- 58 obiektów użyteczności publicznej,
- 13 obiektów zamieszkania zbiorowego,
- 2 budynki mieszkalne wielorodzinne,
- 85 obiektów produkcyjnych i magazynowych,
- 2 zakłady stwarzające zagrożenie dla ludzi i środowiska.

Obiekty skontrolowane w 2025 roku:



Podczas czynności kontrolno- rozpoznawczych ujawniono 180 nieprawidłowości, które dotyczyły m. in.:

- Stanu instalacji wodociągowych przeciwpożarowych –4,
- Instalacji użytkowych – 27,
- Gaśnic – 9,
- Ewakuacji- mogącymi spowodować zagrożenie życia ludzi–1,
- Stanu dróg ewakuacyjnych i znaków bezpieczeństwa–13,
- Instrukcji Bezpieczeństwa Pożarowego–12,
- Systemów sygnalizacji pożarowej- 2.

W celu wyegzekwowania usunięcia stwierdzonych nieprawidłowości przez właścicieli, zarządzających i użytkowników obiektów lub terenów wszczęto postępowania nakazowo-egzekucyjne w ramach, których:

- Wydano 26 decyzji administracyjnych nakazujących usunięcie stwierdzonych nieprawidłowości,
- Skierowano 5 wystąpień do innych organów.

Suma działań nadzorczo-egzekucyjnych tj. liczba wydanych opinii, stanowisk, zaświadczeń, decyzji, postanowień i upomnień wyniosła 151.

Na bieżąco współpracowano ze środkami masowego przekazu, lokalną prasą w zakresie przekazywania i publikacji informacji o sytuacji pożarowej i działalności PSP i OSP oraz informowania społeczeństwa z wybranymi zagadnieniami z ochrony ppoż.

2. INNE DZIAŁANIA PODEJMOWANE NA RZECZ POPRAWY BEZPIECZEŃSTWA

Na Facebooku oraz stronie internetowej tut. komendy zamieszczono informacje dotyczące:

- organizacji Ogólnopolskiego Turnieju Wiedzy Pożarniczej (OTWP) pod hasłem: "Młodzież zapobiega pożarom",
 - prowadzenia ogólnopolskiej kampanii edukacyjno-informacyjnej „Czujka na straży Twojego bezpieczeństwa!”,
 - bezpiecznego użycia fajerwerków w noc sylwestrową,
 - prowadzenia akcji „Bezpieczne ferie 2025r”
-
- występowania na terenie powiatu Zakładu Zwiększonego Ryzyka w miejscowości Żukowo Strusie, gm. Raciąż.

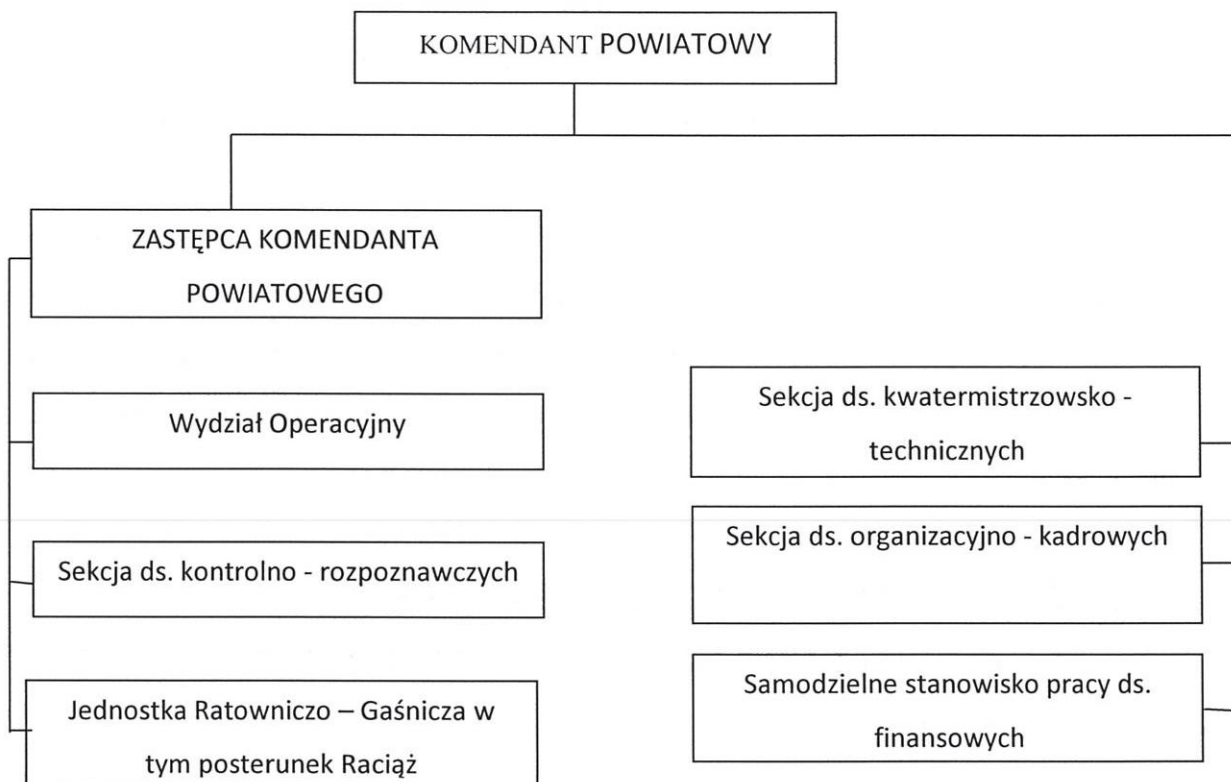
W ramach akcji „Bezpieczne Wakacje 2025” Komendę Powiatową PSP w Płońsku odwiedziło 9 wycieczek dzieci ze szkół podstawowych (łącznie 228 dzieci i 24 opiekunów). Ponadto strażacy odbyli pięć spotkań z dziećmi na terenach szkół (uczestniczyło w nich łącznie 573 dzieci i 34 opiekunów). Podczas spotkań zapoznano dzieci z pracą strażaka, wykorzystywanym podczas działań sprzętem ratowniczo-gaśniczym, a także z zasadami bezpiecznego zachowania w okresie letnim oraz alarmowania służb ratunkowych.

W 2025 roku wydano sześć pozytywnych opinii dotyczących organizacji imprez masowych.

Rozdział 4 Działalność organizacyjno – kadrowa

1. ORGANIZACJA KOMENDY

Rysunek. Schemat struktury organizacyjnej KP PSP w Płońsku.



W ramach doskonalenia i kształtowania systemu prawnego z zakresu ochrony przeciwpożarowej w 2025 roku opracowano i zaopiniowano 119 decyzji Komendanta Powiatowego PSP w Płońsku, 35 rozkazów oraz 14 zarządzeń.

W miesiącu styczniu roku 2025 opracowano wspólnie z pozostałymi komórkami organizacyjnymi komendy Plan Pracy komendy na rok 2025 oraz sprawozdanie z realizacji planu pracy za rok 2024. Wymienione materiały analityczne zostały zaakceptowane przez Komendanta Powiatowego PSP w Płońsku.

W ubiegłym roku w ramach udoskonalenia organizacyjno – prawnego funkcjonowania Komendy przeprowadzono jedną planowaną kontrolę wewnętrzną sprawdzającą – „Prawidłowość prowadzenia dokumentacji w zakresie wypełniania oświadczeń mieszkaniowych oraz wydawanych decyzji dotyczących równoważnika za brak lokalu mieszkalnego lub równoważnika za remont lokalu mieszkalnego w okresie

od 01.01.2024 r. do 31.12.2024 r.,” oraz przeprowadzono 1 pozaplanową kontrolę wewnętrzną sprawdzającą „Prowadzenie gospodarki transportowej w jednostkach organizacyjnych Państwowej Straży Pożarnej w okresie od 01.01.2024 r. do 30.09.2025 r.”

Przesłano również w listopadzie plan kontroli wewnętrznej na 2026 rok.

Z zakresu prac archiwalnych w roku 2025 zrealizowano:

- po uzyskaniu zgody z Komendy Głównej Państwowej Straży Pożarnej zniszczono 81 tomów dokumentacji niearchiwalnej,
- sporządzono sprawozdanie z prac archiwalnych za 2024 rok,
- przyjęto do archiwum 6 teczek kat. A oraz 109 teczek kategorii B oznaczonych symbolem „B” bądź „BE”.

Na bieżąco wdrażane były przepisy prawne ukazujące się w Dzienniku Ustaw i Monitorze Polskim dot. funkcjonowania PSP i ochrony przeciwpożarowej oraz interpretacje KG PSP dotyczące niejasności w przepisach obowiązujących. Przepisy przekazywane są kadrze komendy oraz JRG celem zapoznania i stosowania ich w bieżącej realizacji zadań służbowych.

2. WSPÓŁPRACA Z ORGANAMI SAMORZĄDU TERYTORIALNEGO ORAZ Z ODDZIAŁEM POWIATOWYM ZOSP RP

Współdziałanie z organami samorządu terytorialnego w zakresie doskonalenia rozwiązań organizacyjnych KSRG obejmowało współpracę mającą na celu:

- pozyskiwanie środków finansowych na zakup sprzętu pożarniczego i specjalistycznego na wyposażenie tutejszej jednostki,
- uczestniczono w posiedzeniach Zarządów Gminnych ZOSP RP, na których omawiano sprawy dotyczące alarmowania, funkcjonowania oraz poprawy łączności jednostek OSP, ze szczególnym uwzględnieniem jednostek włączonych do KSRG,
- przesłano propozycje do planu pracy Rady Powiatu Płońskiego na rok 2026.

Współpraca z administracją samorządu terytorialnego, administracją rządową i specjalną oraz organizacjami i zakładami pracy w roku 2025 polegała m.in. na obsłudze sesji Rad Miejskich, Miejsko – Gminnych i Powiatu w Płońsku. Na ww. posiedzeniach Komendant Powiatowy oraz Zastępca Komendanta Powiatowego przedstawiali informację o stanie bezpieczeństwa ochrony przeciwpożarowej oraz zagrożeniach pożarowych

występujących na obszarze powiatu płońskiego oraz sprawozdanie z realizacji zadań ujętych w planie pracy na rok 2025, sytuację zdarzeń, udzielali też wyjaśnień na pytania radnych.

Współpracę z ogniwami OSP tutejsza komenda realizowała poprzez: obsługę posiedzeń oraz zjazdów Zarządu Powiatowego, Zarządów Oddziałów Miejsko – Gminnych i Gminnych ZOSP RP, organizacji szkoleń oraz organizacji powiatowych zawodów sportowo – pożarniczych. Funkcjonariusze komendy pomagali także przy organizacji uroczystości strażackich tj. Gminne obchody Dnia Strażaka, Jubileusze jednostek czy uroczyste przekazania sprzętu.

3. ZATRUDNIENIE

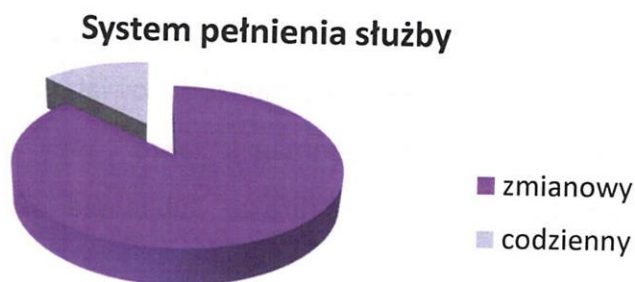
W 2025 roku w zakresie zagadnień polityki kadrowej etatowo realizowano zadania w stosunku do 77 funkcjonariuszy, dwóch pracowników korpusu służby cywilnej oraz jednego pracownika pomocniczego. Powyższy limit etatów ustalił Komendant Wojewódzki PSP w Warszawie. Stan zatrudnienia na dzień 31 grudnia 2025 roku w komendzie to 76 funkcjonariuszy, dwóch pracowników korpusu służby cywilnej oraz jeden pracownik pomocniczy w tym:

- 12 oficerów,
- 15 aspirantów,
- 25 podoficerów,
- 24 szeregowych.

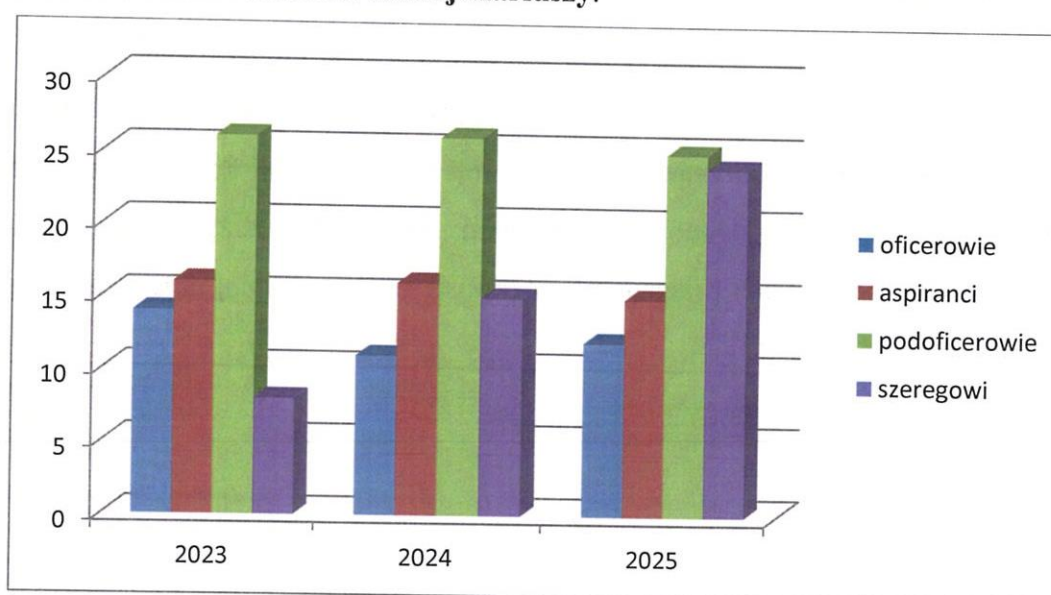
➤ *Tabela. Zatrudnienie w 2025 roku w porównaniu z rokiem 2024.*

Rok	Limit etatowy		Stan zatrudnienia							
			Funkcjonariusze						Pracownicy cywilni	W tym kobiety
	Funkcjonariusze	Pracownicy cywilni	Oficerowie	Aspiranci	Podoficerowie	Szeregowi	Razem	Funkcjonariusze		Pracownicy cywilni
2024	73	2,5	11	16	26	15	68	3	1	3
2025	77	2,5	12	15	25	24	76	3	2	3

Wykres . Struktura zatrudnienia funkcjonariuszy wg. systemu pełnienia służby.



Wykres. Struktura zatrudnienia funkcjonariuszy.



W roku 2025 uległa zmianie struktura zatrudnienia w poszczególnych korpusach. Zwiększyło się zatrudnienie w korpusie szeregowym natomiast w korpusie podoficerskim, aspiranckim oraz oficerskim zatrudnienie znacznie zmalało w stosunku do lat poprzednich. Na owe zmiany wpływ miały następujące elementy:

- odejścia na zaopatrzenie emerytalne,
- zwiększanie limitu etatowego w KP PSP w Płońsku.

Służba w Państwowej Straży Pożarnej, zadania jakie mają do zrealizowania funkcjonariusze w związku z pojawianiem się coraz to nowszych zagrożeń wymagają od nich ciągłego podnoszenia kwalifikacji i uzupełniania posiadanej wiedzy i umiejętności.

W ramach realizacji inicjowania podnoszenia kwalifikacji zawodowych w minionym roku w związku z nadal trwającym stanem zagrożenia zrealizowano następujące zadania:

- 1 funkcjonariusz ukończył Szkołę Aspirantów PSP w Krakowie,
- 15 funkcjonariuszy zdało egzamin w zakresie kwalifikowanej pierwszej pomocy,

- 1 funkcjonariusz ukończył szkolenie z ratownictwa chemiczno – ekologicznego,
- 1 funkcjonariusz ukończył szkolenie z dowodzenia taktycznego,
- 1 funkcjonariusz ukończył szkolenie z ratownictwa wodnego,
- 1 funkcjonariusz ukończył szkolenie z gaszenia pożarów wewnętrznych,
- 1 funkcjonariusz ukończył szkolenie z ratownictwa technicznego,
- 6 funkcjonariuszy ukończyło szkolenie z ratownictwa wysokościowego w zakresie podstawowym.

Ogólny stan wykształcenia i wyszkolenia na koniec 2025 roku przedstawiają poniższe tabele:

WYKSZTAŁCENIE OGÓLNE

Lp.	JEDNOSTKA	WYŻSZE	POLICEALNE	ŚREDNIE	ŚREDNIE ZAWODOWE	RAZEM
1	KP PSP PŁOŃSK	34	10	29	-	79

OGÓLNY STAN WYSZKOLENIA ZAWODOWEGO NA KONIEC 2025 ROKU

Lp.	RODZAJ KURSU	KP PSP PŁOŃSK	JRG KP PSP PŁOŃSK	RAZEM
1	SGSP	6	3	9
2	Studia podyplomowe (SPF/SPK)	1	2	3
3	SCHP + SA PSP	5	10	15
4	SP PSP + UZUPEŁNIAJĄCY	0	9	9
5	Szkolenie podstawowe w zawodzie strażak	2	38	40
OGÓŁEM		14	62	76

STAN WYSZKOLENIA SPECJALISTYCZNEGO w JRG NA KONIEC 2025 ROKU

RODZAJ UPRAWNIENI	JRG KP PSP PŁOŃSK
Egzamin potwierdzający uprawnienia w zakresie kwalifikowanej pierwszej pomocy	76
Kurs kierowania ruchem drogowym	33
Uprawnienia do obsługi dźwignic – podesty ruchome samojezdne	38
Szkolenie z ratownictwa chemiczno – ekologicznego w zakresie podstawowym	8
Szkolenie z ratownictwa technicznego w zakresie podstawowym	10
Szkolenie z gaszenia pożarów wewnętrznych	4

Szkolenie z ratownictwa wysokościowego w zakresie podstawowym	45
Szkolenie z działań poszukiwawczo - ratowniczych w zakresie podstawowym	8
Szkolenie z ratownictwa na obszarach wodnych	8
Szkolenie z ratownictwa lodowego	10
Szkolenie z doskonalenia techniki jazdy dla kierowców pojazdów uprzywilejowanych	19
Patent sternika motorowodnego	33
Szkolenie w zakresie współdziałania z LPR	76
Napełnianie zbiorników przenośnych	14
Upoważnienia do obsługi urządzeń i sieci elektroenergetycznych do 1 kV	21
Szkolenie obsad stanowisk kierowania	12

W minionym roku sporządzono dokumentację na 30 wniosków awansowych o nadanie stopni pożarniczych z zachowaniem czasookresów tj.

- 2 oficerskie,
- 5 aspiranckich,
- 12 podoficerskich,
- 11 szeregowych.

Powyższe awanse zostały one zaakceptowane i nadane z okazji Dnia Strażaka oraz obchodów Święta Niepodległości.

Ponadto w roku 2025 funkcjonariusze zostali odznaczeni:

- 2 Brązowe Medale za Długoletnią Służbę
- 4 Brązowe Odznaki - „Zasłużony Dla Ochrony Przeciwpożarowej”,

W związku z mianowaniami i awansami na wyższe stopnie służbowe sporządzono nowe opinie służbowe oraz na bieżąco dokonywano aktualizacji zakresów czynności.

W minionym 2025 roku do KW PSP woj. mazowieckiego z siedzibą w Warszawie przekazywano co miesięczną i kwartalną informację dot. zatrudnienia strażaków PSP i pracowników cywilnych. W I i II półroczu została zaktualizowana imienną baza „STRAŻ” oraz „CYWIL” według stanu na dzień 30 czerwca i 31 grudnia 2025 roku.

W 2025 roku dokonano także dwukrotnego przeliczenia godzin nadliczbowych dla strażaków zatrudnionych w systemie codziennym i zmianowym, które przekazano do Komendy Wojewódzkiej PSP w Warszawie, a następnie wypłacono rekompensaty za wypracowane nadgodziny. W 2025 roku dokonano wypłaty rekompensaty

za 13 258 godzin wypracowanych w II półroczu 2024 roku i 13 469 godziny wypracowane w I okresie 2025 r.

Ponadto sporządzono i przekazano sprawozdania statystyczne o zatrudnieniu i wynagrodzeniu Z-03, Z-14 oraz Z-06 które przekazywano drogą elektroniczną do GUS, jak również coroczne sprawozdanie departamentu służby cywilnej.

W roku 2025 w wyniku współpracy z Ambulatorium MSW w sprawach opieki zdrowotnej zrealizowano następujące zadania:

- 68 strażaków wykonało profilaktyczne okresowe badania lekarskie, oraz 1 funkcjonariusz został skierowany na badania kontrolne, 8 funkcjonariuszy wykonało badania do orzeczenia o zdolności fizycznej i psychicznej do służby,
- 3 funkcjonariuszy skierowano w celu ustalenia uszczerbku na zdrowiu po wypadkach odnotowanych w służbie,
- 4 funkcjonariuszy wykonało badania uprawniające do prowadzenia pojazdów uprzywilejowanych,
- na zwolnieniach lekarskich przebywało 37 strażaków oraz co stanowi razem – 651 dni.

Do końca marca 2025 roku zebrano oświadczenia majątkowe pracowników tutejszej komendy za rok 2024. Zobowiązanych do złożenia oświadczenia na dzień 31 marca 2025 r. było 68 funkcjonariuszy oraz 1 członek korpusu służby cywilnej. Dodatkowo w związku z odejściem na zaopatrzenie emerytalne 1 funkcjonariusz złożył oświadczenie równocześnie z pisemnym zgłoszeniem żądania zwolnienia ze służby. W związku z przyjęciem do służby oświadczenie o stanie majątkowym przy nawiązywaniu stosunku służbowego w terminie 14 dni złożyło 9 funkcjonariuszy (wolny nabór). Na polecenie KG PSP poddano analizie wszystkie oświadczenia funkcjonariuszy będących obecnie w służbie. Analizę przeprowadził zespół powołany przez Komendanta Powiatowego.

Ponadto co kwartał przesyłano do KW PSP w Warszawie sprawozdanie z nałożonych kar dyscyplinarnych. W 2025 roku nie nakładano kar dyscyplinarnych ani nie prowadzono postępowania dyscyplinarnego w stosunku do podległych funkcjonariuszy.

Na bieżąco przesyłano do WCR w Ciechanowie oraz Płocku zawiadomienie o reklamowaniu oraz o ustaniu przyczyn reklamowania.

W ramach podejmowania skutecznych działań w kierunku przestrzegania postanowień ustawy o ograniczeniu prowadzenia działalności gospodarczej przez osoby

pełniące funkcje publiczne oraz sprawowania nadzoru nad kompleksem zagadnień dotyczących udzielania zezwoleń strażakom PSP na dodatkowe zarobkowanie w tutejszej komendzie w opisywanym 2025 roku udzielono 49 pozwoleń na dodatkowe zarobkowanie nie kolidującymi ze służbą w komendzie oraz cofnięto 2 pozwolenia na dodatkowe zarobkowanie zgodnie z raportami funkcjonariuszy.

Rozdział 5

Działalność Kwatermistrzowsko – techniczna

1. BAZA LOKALOWA KOMENDY



KP PSP w Płońsku



Posterunek JRG w Raciążu

Funkcjonowanie jednostek PSP zależy w znacznej mierze od właściwego zabezpieczenia bazy lokalowej, zapewniającej załogom odpowiednie warunki socjalne, a także możliwości właściwego przechowywania, naprawy i konserwacji sprzętu. Na ogólny zasób nieruchomości, którymi dysponuje Komenda składają się: grunty w Płońsku o powierzchni 1,250 ha oraz nieruchomość zabudowaną o ogólnej powierzchni użytkowej równej 3061 m² oraz grunty w Raciążu o powierzchni 0,445 ha oraz nieruchomość zabudowaną o ogólnej powierzchni użytkowej równej 862 m². Bazę lokalową związaną bezpośrednio z pełnieniem służby stanowią budynki zaprojektowane zgodnie z ówczesnie obowiązującymi przepisami oraz wymaganiami zawartymi w Rozporządzeniu Ministra Spraw Wewnętrznych i Administracji w sprawie szczegółowych warunków bezpieczeństwa i higieny służby strażaków oraz zakresu ich obowiązywania w stosunku do innych osób biorących udział w akcjach ratowniczych, ćwiczeniach lub szkoleniu z dnia 1997.11.17 (Dz.U. 1997 nr 145, poz. 979), publikacji Komendy Głównej PSP „Podstawowy Zakres Kontroli BHP w PSP”. Obiekty wyposażone są w pomieszczenia administracyjno – biurowe jak również koszarowe z częścią bytową dla funkcjonariuszy podziału bojowego, w część garażowo –

magazynową, bazę sportową oraz sanitariaty i pomieszczenia socjalne. Budynki niepodpiwniczone, jedno- i dwukondygnacyjne, kryte dachem płaskim lub dwuspadowym, w technologii tradycyjnej w pełni użytkowe dla osób niepełnosprawnych. Obiekty przewidziane jako miejsca pracy i pełnienia służby zarówno dla osób w systemie codziennym (8 godzinnym) jak również w systemie zmianowym (12/24 godziny i 24/48 godzin).

W roku ubiegłym na obiekcie Komendy Powiatowej PSP w Płońsku w ramach programu Obrony Cywilnej i Ochrony Ludności przeprowadzono prace związane z remontem / wymianą bram garażowych. Dodatkowo wykonano prace związane z uszczelnieniem dachu oraz naprawą kanalizacji deszczowej na obiekcie w Płońsku oraz kontynuowano prace mające na celu poprawę estetyki obiektów wykonując między innymi następujące prace konserwacyjno – pomiarowe tzn.:

- Dwukrotnie dokonano okresowego przeglądu stanu technicznego budynków i instalacji narażonych na szkodliwe wpływy atmosfery i niszczące działania czynników występujących podczas użytkowania budynków, których uszkodzenia mogą prowadzić do zagrożenia dla bezpieczeństwa osób, środowiska oraz konstrukcji budynków oraz urządzeń służących ochronie środowiska;
- Dokonano okresowego przeglądu stanu technicznego instalacji centralnego ogrzewania, elementów instalacji kanalizacyjnej odprowadzających ścieki z budynku, instalacji wodociągowej wody użytkowej (dokonano wymiany wodomierzy);
- Dokonano okresowych kontroli przewodów kominowych;
- Dokonano okresowych kontroli stanu technicznego masztów antenowych na obiektach;
- Dokonano okresowych kontroli stanu technicznego instalacji wodociągowej przeciwpożarowej;
- Dokonano okresowej kontroli instalacji wentylacji obiektu wraz z wymianą filtrów, sprawdzenie automatyki i przegląd central głównych;
- Dokonano okresowych przeglądów technicznych gaśnic na obiektach i pojazdach.
- Dokonano konserwacji boiska wielofunkcyjnego i nawierzchni bieżni;

2. BAZA SPRZĘTOWA

Całorocznie dokonywano bieżącej analizy potrzeb w zakresie wyposażenia w specjalistyczny sprzęt ratowniczy oraz samochody pożarnicze w wyniku czego przy

efektywnej współpracy z oddziałami samorządu terytorialnego, oddziałami centralnymi oraz funduszami w ramach możliwości finansowych zakupiono lub/i pozyskano:

- uzupełnienie normatywu wyposażenia medykamentów w torbach medycznych PSP-R1 (zakup / środki własne)
- uzupełnienie normatywu wyposażenia dla ratownictwa wysokościowego (zakup/środki własne)
- węże tłoczne W52 – 10 szt., W75 - 10 szt. (zakup/środki własne)
- mobilny agregat prądowórczy HRYW 45T5 – 1 szt. (zakup/środki własne/ OCiOL)
- ratowniczy zestaw hydrauliczny Holmatro o napędzie spalinowym (zakup/środki własne/ OCiOL)
- klimatyzatory ściennie Mitsubishi TP35 – 2 szt. (zakup/środki własne)
- prądownice wodno - pianowe Turbo RB99EN – 2 szt. (zakup/środki własne)
- defibrylatory LifeLine – 2 szt. (zakup/środki własne)
- zestaw Rapid Entry do otwierania drzwi – 1 zestaw (zakup/ środki własne)
- zestaw uszczelniający do ratownictwa chemicznego – 2 kpl. (zakup/środki własne)
- zestaw klinów do stabilizacji pojazdów – 1 zestaw (zakup/środki własne)
- agregat prądowórczy Honda 3,2 kW – 1 szt. (zakup/środki własne)
- podpory do stabilizacji pojazdów SW-350 (zakup/środki własne)
- plecak do gaszenia pożarów traw i lasów – 1 szt. (zakup/środki własne)
- dron Autel Evo Lite 640T– 1 szt. (zakup/środki własne)
- wyposażenie siłowni (zakup/środki własne)
- radiotelefony Motorola R5 VHF z mikrofonogłośnikami – 4 szt., radiotelefony Motorola R7 FKP z mikrofonogłośnikami – 4 szt., radiotelefony Motorola DM4600e – 6 szt. (zakup/środki własne)
- miernik/ analizator łączności Rigexpert AA 650 – 1 szt. (zakup/środki własne)
- pilarka tarczowa Milwaukee – 1 szt. (zakup/środki własne)
- zakrętarka Milwaukee – 1 szt. (zakup/środki własne)
- środek pianotwórczy Roteor 3% - 1000 kg (zakup/środki własne)
- środki wspomagające pranie ubrań specjalnych - środek piorący Kreussler Derval Protect, Kreussler Derval Rent oraz Kreussler Hydrob (zakup / środki własne)

3. PRZEGLĄDY TECHNICZNE, NAPRAWY, OBSŁUGI ORAZ KONSERWACJE POJAZDÓW I SPRZĘTU

Utrzymanie użytkowych pojazdów i sprzętu w pełni sprawności technicznej związane jest z koniecznością prowadzenia okresowych obsług, przeglądów i konserwacji. W minionym roku prowadzono szereg czynności w tym zakresie, z których należy wymienić:

- Przeglądy i naprawy bieżące aparatów powietrznych ochrony dróg oddechowych;
- Przegląd okresowy i konserwacja sprężarki stacjonarnej MSA Auer;
- Przeglądy okresowe mierników wielogazowych Altair;
- Przeglądy okresowe toksymetrów NH₃ i CL₂;
- Przegląd okresowy wykrywacza gazów palnych BACHARACH;
- Przegląd okresowy detektorów promieniowania jonizującego POLON ALFA RK-100 i radiometru S-1;
- Przegląd okresowy sprzętu hydraulicznego HOLMATRO;
- Przegląd okresowy sprzętu hydraulicznego LUKAS;
- Przegląd okresowy sprzętu hydraulicznego WEBER;
- Przegląd okresowy sprzętu specjalistycznego wysokościowego;
- Przegląd okresowy poduszek pneumatycznych i skokochronów;
- Dozór techniczny SHD 25;
- Okresowe badania techniczne samochodów i sprzętu silnikowego;
- Bieżące naprawy samochodów i sprzętu silnikowego w tym:
 - Naprawa układu hamulcowego z wymianą klocków hamulcowych w SLBus WI 0398X;
 - Naprawa układu hamulcowego i wymianą rozrzędu w SOp Skoda Octavia WPN 8M99;
 - Naprawa układu elektrycznego w GBA WI 382EK;
 - Naprawa sterowania masztu oświetleniowego w GCBA WI 5577Y;
 - Naprawa z regeneracją wału i wymianą pompy zębatej w GCBA WI 1780V;
 - Usługa czyszczenia filtra wysokiego ciśnienia w autopompie z wymianą zaworu bezpieczeństwa w GBA WI 382EK;
 - Wymiana łożyska koła przedniego w SOp Skoda Octavia WPN 8M99;
 - Remont, malowanie belek zderzaka w pojazdach bojowych SHD WPN NP88, GBA WI 382EK i GCBA WI 1780V;

- Naprawa układu hamulcowego z wymianą klocków hamulcowych w SOp Opel Astra WPN KM33;

Jedną z form kontroli sprawności technicznej pojazdów i sprzętu są prowadzone coroczne w miesiącach jesiennych przeglądy techniczne, podczas których sprawdzane są takie elementy jak: sprawność i konserwacja pojazdów i sprzętu, utrzymanie garaży, organizacja i wyposażenie punktów napraw i konserwacji sprzętu, warunki bhp. Ogólna ocena Komendy z przeglądu dokonanego przez komisję powołaną przez Komendanta Powiatowego PSP zatwierdzona przez Mazowieckiego Komendanta Wojewódzkiego PSP wyniosła 4,71.

Tabela Wyniki przeglądu technicznego sprzętu i urządzeń JRG

Lp.	Wyszczególnienie	Ocena
1	Sprawność techniczna pojazdów	5,00
2	Utrzymanie i konserwacja pojazdów	4,18
3	Sprawność techniczna kontenerów, sprzętu silnikowego będącego w podziale bojowym i przyczep (do 3,5 t)	5,00
4	Utrzymanie i konserwacja kontenerów, sprzętu silnikowego będącego w podziale bojowym i przyczep (do 3,5 t)	4,80
5	Wyrywkowa kontrola sprzętu pożarniczego i specjalistycznego pod kątem jego utrzymania zgodnie z zaleceniami producenta	5,00
6	Dokumentacja eksploatacyjna pojazdów i sprzętu	4,00
7	Sprawdzenie dokumentów uprawniających do prowadzenia pojazdów oraz pracy specjalistycznym sprzętem	5,00
Ocena średnia:		4,71

4. WYPOSAŻENIE STRAŻAKÓW PSP W ŚRODKI OCHRONY INDYWIDUALNEJ

Uwzględniając coroczną liczbę akcji związanych z ograniczeniem i usuwaniem skutków miejscowych zagrożeń oraz analizując akcje gaśnicze opracowano plan potrzeb w zakresie umundurowania strażackiego specjalnego. W ubiegłym roku w wyniku znaczącej eksploatacji podczas działań ratowniczo – gaśniczych uległy zniszczeniu i uszkodzeniu asortymenty ekwipunku osobistego strażaka. Komenda zakupiła/pozyskała (w znacznym stopniu z programu Obrony Cywilnej i Ochrony Ludności) m.in.:

- Ubrania koszarowe – 5 kpl.

- Ubrania specjalne – 20 kpl.
- Obuwie specjalne skórzane – 22 pary
- Obuwie specjalne gumowe – 28 par
- Obuwie koszarowe – 2 pary
- Rękawice specjalne – 78 par
- Rękawice techniczne – 71 par
- Kominiarka niepalna – 18 szt.
- Hełm – 30 szt.
- Koszulka strażacka letnia – 72 szt.
- Odzież termiczna – 25 kpl.

Tabela Wyposażenie strażaków w środki ochrony indywidualnej i odzież specjalną

Lp.	Przedmiot	normatyw	stan	Zakupy w 2025r.
1	Ubranie specjalne	76	96	20
2	Rękawice strażackie specjalne	152	230	78
3	Rękawice strażackie techniczne	76	147	71
4	Kominiarka	152	170	18
5	Buty strażackie (gumowe)	76	76	28
6	Buty strażackie (skórzane)	76	98	22
7	Hełm strażacki	76	106	30
8	Maska do aparatu oddechowego	37	37	-
9	Sztormiak	76	76	-
10	Ubranie koszarowe lub KDS	128	128	5
11	Koszulka letnia	76	76	72
12	Koszulka zimowa	76	76	-
13	Obuwie koszarowe	64	64	2
14	Odzież termiczna	76	101	25

W 2025 roku zgodnie z Rozporządzeniem Ministra Spraw Wewnętrznych i Administracji w sprawie umundurowania strażaków PSP w określone elementy ekwipunku osobistego, Komenda zakupiła i wydała na cały stan osobowy: ręczniki, mydła toaletowe, pasty do rąk i pasty do obuwia oraz pościel. W ramach Ustawy Program modernizacji Policji, Straży Granicznej, PSP i Służby Ochrony Państwa w latach 2022-2025, a także z programu Funduszu Pomocy Ukrainie, Komenda pozyskała /zakupiła:

- Bluzy służbowe – 41 szt.

- Spodnie służbowe długie – 41 szt.
- Polary służbowe – 43 szt.
- Pasek służbowy – 38 szt.
- Koszule służbowe – 40 szt.
- Czapki służbowe letnie – 72 szt.
- Czapki służbowe zimowe – 39 szt.
- Obuwie służbowe – 23 pary

5. ZAMÓWIENIA PUBLICZNE

W 2025 roku na mocy pełnomocnictwa Komenda Wojewódzka PSP w Warszawie przeprowadziła dla Komendy Powiatowej PSP w Płońsku postępowanie w ramach przetargu nieograniczonego na „dostawę paliw w systemie kart elektronicznych dla jednostek PSP z terenu województwa mazowieckiego”. Dodatkowo w ramach realizacji programu Obrony Cywilnej i Ochrony Ludności w 2025 roku Komenda Powiatowa PSP w Płońsku przeprowadziła dwa postępowania o udzielenie zamówienia publicznego w trybie podstawowym na „remont budynku na potrzeby Obrony Cywilnej i Ochrony Ludności poprzez remont bram garażowych” zakończonych podpisaniem umowy i pozytywnym wykonaniem zadania.

6. GOTOWOŚĆ BOJOWA JEDNOSTEK OSP Z POWIATU PŁOŃSKIEGO

W roku 2025 jednostki Ochotniczych Straży Pożarnych wchodzące w skład KSRG otrzymały dofinansowanie z budżetu państwa w wysokości - **199420 zł** na wydatki **bieżące** oraz **500 000 zł** na wydatki majątkowe (**OSP Nowe Wrońska – dofinansowanie do zakupu średniego samochodu ratowniczo-gaśniczego**). Dofinansowanie zostało wykorzystane w całości.

Lp.	Nazwa Jednostki OSP	Wydatki bieżące
1	Baboszewo	8200
2	Czerwińsk nad Wisłą	10170
3	Dziektarzewo	6820

4	Dzierżążnia	7700
5	Joniec	8630
6	Kaczorowy	6815
7	Kołożąb	7090
8	Kownaty	8850
9	Koziebrody	6705
10	Kroczewo	8400
11	Królewo	6850
12	Latonice	7500
13	Naruszewo	10060
14	Nowe Miasto	9750
15	Nowe Wrońska	9750
16	Płońsk	11200
17	Raciąż	10005
18	Radzymin	8200
19	Raszewo Włociańskie	6100
20	Siedlin	10445
21	Sochocin	9125
22	Stare Radzikowo	8300
23	Unieck	5825
24	Wola Folwark	6930
	RAZEM	199420

Ze środków MSWiA 25 jednostek OSP otrzymało 73470 zł dotacji na wydatki bieżące. Dofinansowanie zostało wykorzystane w całości.

L.p.	Nazwa Jednostki OSP	Wydatki bieżące
1	BOGUCIN	2190
2	CHOCISZEWO	4608
3	CYWINY WOJSKIE	2145
4	DOBRSKA KOLONIA	2145
5	DRAMIN	3015
6	DROŹDŹYN	2970
7	IDZIKOWICE	3603
8	JEŻEWO WESEL	2145
9	KADŁUBOWO	2145
10	KAROLINOWO	4248

11	KĘPA	2145
12	KREPICA	2235
13	KUCICE	3693
14	NIEDARZYN	3513
15	NOWE SARNOWO	2145
16	POSTRÓŻE	2280
17	SARBIEWO	2145
18	SŁOSZEWO	2145
19	SMARDZEWO	4248
20	SMULSKA	3783
21	SOSENKOWO	2190
22	STRZEMBOWO	4653
23	ZABOROWO	2235
24	ZAŁUSKI	4113
25	ŻUKOWO	2733
	Razem	73470

7. SPORT

Całorocznie pomagano i prowadzono nadzór nad organizacją treningów oraz odpowiednim przygotowaniem funkcjonariuszy do udziału w zawodach w tym:

- w marcu w płońskiej Hali Sportowej przeprowadzono eliminacje strefy II, XXII Mistrzostw Województwa Mazowieckiego Strażaków w Halowej Piłce Nożnej. Komenda Powiatowa PSP w Płońsku zajęła drugie miejsce.
- we wrześniu na obiektach sportowych MCSiR w Pułtusku przeprowadzono eliminacje strefy IV, IV Mistrzostw Województwa Mazowieckiego Strażaków w Piłce Nożnej 6-osobowej. Komenda Powiatowa PSP w Płońsku zajęła czwarte miejsce.
- w lutym na obiektach sportowych MCSiR w Makowie Mazowieckim przeprowadzono eliminacje strefy IV, XXIII Mistrzostw Województwa Mazowieckiego Strażaków w Piłce Siatkowej. Komenda Powiatowa PSP w Płońsku zajęła czwarte miejsce.

8. HDK

Całorocznie pomagano i prowadzono nadzór nad organizacją zbiórek krwi dla potrzebujących w ramach działalności Klubu HDK-a PCK-a przy Komendzie Powiatowej PSP

w Płońsku. W 2025 roku udało się zorganizować 6 zbiórek honorowego krwiodawca w ramach których udało się pozyskać około 46 litrów krwi.

Dodatkowo Komenda Powiatowa została wyróżniona za zajęcie 2 miejsca w XIX Edycji Programu PCK „Ognisty Ratownik – Gorąca Krew” na szczeblu Mazowieckiego Oddziału Okręgowego Polskiego Czerwonego Krzyża w kategorii Najaktywniejsza Jednostka Państwowej Straży Pożarnej w 2024 roku.

Rozdział 7

Działalność finansowa.

Sprawozdanie opisowe z wykonania planu finansowego za 2025 rok Komendy Powiatowej Państwowej Straży Pożarnej w Płońsku

Dział 754 - Bezpieczeństwo Publiczne i Ochrona Przeciwpożarowa

Plan 12 627 357,00 zł Wykonanie 12 626 483,00 zł tj. 99,99 %

Dział 754 - Bezpieczeństwo Publiczne i Ochrona Przeciwpożarowa

- Rozdział 75411 – Komendy Powiatowe Państwowej Straży Pożarnej

Dochody

§ 0920 – Pozostałe odsetki

Plan 4000,00 zł wykonanie 2025,58 zł tj. 50,64%

Powyższe dochody uzyskane zostały z odsetek bankowych.

Wydatki

Ogółem plan wydatków w rozdziale 75411 na 2025 rok wynosi 12 627 357,00 zł. Na funkcjonowanie jednostki w 2025 roku wydatkowano kwotę 12 626 483,00 zł co stanowi 99,99 % planu.

1. Plan wydatków bieżących

12 627 357,00

wykonanie za 2025 r.

12 626 483,00 - 99,99%

Według sprawozdania Rb-28S na dzień 31.12.2025 r. jednostka wykazała należności w kwocie 0,00 zł i zobowiązania w kwocie – 713 443,72 zł które dotyczą dodatkowego wynagrodzenia za 2025 rok dla pracowników obsługi i KSC w kwocie – 12 134,44 zł, funkcjonariuszy w kwocie – 589 527,71 zł, składek od nich naliczonych w kwocie – 2473,00 zł, świadczenia mieszkaniowego - 79 409,00 zł, dodatku szkodliwego – 3 454,28 zł,

zryczałtowanego kosztu dojazdów – 10 253,00 zł oraz faktury za ogrzewanie w kwocie 16 191,95 zł.

Przedstawiamy poniżej wydatki w poszczególnych paragrafach wraz z uzasadnieniem:

§ 3020 - Wydatki osobowe niezaliczone do wynagrodzeń

Plan 1 500,00 wykonanie 1497,00 tj. 99,80%

§ 3070 – Wydatki osobowe nie zaliczone do uposażeń funkcjonariuszy

Plan 659 660,00 wykonanie 659 115,18 tj. 99,92%

Wydatki powyższego paragrafu dotyczą uregulowanych ustawą wypłat funkcjonariuszom równoważników za brak lokalu , za remont lokalu , dopłatę do wypoczynku, przejazd raz w roku funkcjonariuszy oraz świadczenie mieszkaniowe.

§ 4010 – Wynagrodzenia osobowe pracowników

Plan 75 824,00 wykonanie 75 823,40 tj. 100,00 %

Wydatki w tym paragrafie dotyczą wynagrodzenia pracownika cywilnego.

§ 4020 – Wynagrodzenia osobowe członka korpusu służby cywilnej

Plan 106 627,00 wykonanie 106 626,85 tj. 100,00%

Wydatki w tym paragrafie dotyczą wynagrodzenia członków korpusu służby cywilnej.

§ 4040 – Dodatkowe wynagrodzenie roczne

Plan 5 120,00 wykonanie 5 119,30 tj. 99,99%

W 2025 roku wypłacono należne pracownikowi cywilnemu i członkowi korpusu służby cywilnej dodatkowe wynagrodzenie roczne za 2024 rok.

§ 4050 – Uposażenie funkcjonariuszy

Plan 7 265 600,00 wykonanie 7 265 599,22 tj. 100,00%

Wydatki dotyczą wypłaconych uposażeń funkcjonariuszom.

§ 4060 – Pozostałe należności funkcjonariuszy

Plan 422 329,00 wykonanie 422 328,79 tj.100%

W ramach tego paragrafu w roku 2025 wypłacono wyróżniającym się funkcjonariuszom nagrody i odznaczenia oraz nagrody z tytułu zastępstwa na służbach innych strażaków przebywających na zwolnieniach lekarskich .

§ 4070 – Nagrody roczne funkcjonariuszy

Plan 520 471,00 wykonanie 520 470,90 tj.100,00 %

W tym paragrafie zostały wypłacone nagrody roczne funkcjonariuszom za rok 2024 .

§ 4080 – Uposażenia i świadczenia pieniężne.

Plan 273 226,00 wykonanie 273 225,90 tj. 100,00%

Wydatki dotyczą świadczenia pieniężnego wypłacanego funkcjonariuszom przez okres 12 miesięcy po zwolnieniu ze służby – 2 osoby.

§ 4110 - Składki na ubezpieczenia społeczne

Plan 33 499,00 wykonanie 33 497,74 tj. 99,99 %

Wydatki w tym paragrafie dotyczą odprowadzonych do ZUS składek na ubezpieczenia społeczne od wynagrodzeń oraz dodatkowego wynagrodzenia rocznego pracownika cywilnego oraz członka korpusu służby cywilnej .

§ 4120 – Składki na Fundusz Pracy

Plan 4 492,00 wykonanie 4 491,18 tj. 99,98%

Odprowadzono składki na Fundusz Pracy od wynagrodzeń i dodatkowego wynagrodzenia rocznego członków korpusu służby cywilnej.

§ 4170 –Wynagrodzenia bezosobowe

Plan 33 925,00 wykonanie 33 923,00 tj. 99,99%

Wydatki w tym paragrafie dotyczą wypłaty wynagrodzenia umowy zlecenia.

§ 4180 –Równoważniki pieniężne i ekwiwalenty

Plan 1 836 317,00 wykonanie 1 836 314,27 tj. 100,00 %

W ramach tego paragrafu wypłacono funkcjonariuszom nagrody jubileuszowe, odprawę w związku z przejściem na emeryturę, rekompensaty za przedłużony czas służby, świadczenia

motywacyjne oraz równoważniki pieniężne i ekwiwalenty za umundurowanie wypłacane raz w roku

§ 4210 - Zakup materiałów i wyposażenia

Plan **757 001,00** wykonanie **757 000,87** tj. 100,00%

Główny wydatek w tym paragrafie stanowi zakup wyposażenia, odzieży ochronnej oraz przedmiotów zaopatrzenia niezbędnych do normalnego funkcjonowania Komendy w zakresie utrzymania bezpieczeństwa. W 2025 roku wydatek ten stanowi 53,16 % (402 446,05 zł) ogółu wydatków w tym paragrafie.

Pozostałe wydatki dotyczące § 4210 to:

- zakup paliwa – 75 365,34 zł
- zakup materiałów i wypos. uzbrojenia i tech. specjalnej – 71 463,20 zł
- zakup materiałów biurowych – 15 951,68 zł
- zakup materiałów transportu – 9 616,46 zł
- zakup materiałów i wyposażenia informatycznego – 28 368,25 zł
- zakup materiałów wyposażenia łączności – 48 439,32 zł
- zakup materiałów do konserwacji i naprawy sprzętu medycznego – 15 143,34 zł
- materiały do konserwacji i remontów nieruchomości – 23 545,87 zł
- pozostałe – 66 661,36 zł

§ 4260 - Zakup energii

Plan **256 992,00** wykonanie **256 991,49** tj. 100,00%

- energia elektryczna 121 577,67 zł
- energia cieplna 128 729,23 zł
- woda 5 769,80 zł
- pozostałe 914,79 zł

Wydatki paragrafu dotyczą- energii elektrycznej ,cieplnej i wody.

§ 4270 – Zakup usług remontowych

Plan **41 965,00** wykonanie **41 915,29** tj. 99,88 %.

Wykonanie w tym paragrafie wynika głównie z naprawy sprzętu znajdującego się w jednostce oraz stałej konserwacji systemów łączności.

Wydatki w tym paragrafie przedstawiają się następująco :

- remont budynków – 21 051,38 zł
- konserwacja budynku i sprzętu – 7 450,00 zł
- konserwacja i naprawa sprzętu łączności – 4 920,00 zł
- konserwacja i naprawa sprzętu transportowego – 7 518,00 zł
- konserwacja i naprawa sprzętu admin., ppoż. – 975,91 zł

§ 4280 – Zakup usług zdrowotnych

Plan **33 014,00** wykonanie **33 014,00** tj. 100,00%.

Wydatki paragrafu dotyczą przeprowadzonych okresowych badań lekarskich funkcjonariuszy oraz badań wstępnych kandydatów na funkcjonariuszy.

§ 4300 – Zakup usług pozostałych

Plan **126 420,00** wykonanie **126 419,63** tj. 100 %

Wydatki dokonane w ramach powyższego paragrafu to:

- opłacenie usług pocztowych – 3 398,40 zł
- usługi spedycyjne, transportowe – 1 830,60zł
- usługi komunalne – 11 424,93 zł
- abonamenty RTV - 2 736,40 zł
- usługi pralnicze i krawieckie – 3 273,00 zł
- usługa w zakresie szkolenia – 27 499,02 zł
- montaż i inst. wyposażenia łączności – 19 065 zł
- badania techniczne pojazdów – 2 334,00 zł
- montaż wykładziny elastycznej – 19 066,00 zł
- konserwacja klimatyzacji – 17 835 zł
- badanie sprzętu dielektrycznego – 356,70 zł
- analiza poboru mocy – 2 214,00 zł
- legalizacja butli z tlenem – 4 000,00 zł
- usługa okresowej kontroli stanu technicznego obiektu – 2 000,00

- usługa druku dokumentów – 4637,58 zł

- pozostałe usługi – 4 749,00 zł

Wykonanie w tym paragrafie wynika z przeprowadzonych szkoleń funkcjonariuszy, przeglądów technicznych, konserwacji, legalizacji, badań technicznych wszystkich samochodów i sprzętu Komendy, niezbędnych do prawidłowego funkcjonowania Komendy w zakresie utrzymania bezpieczeństwa i przeprowadzania bezpiecznych działań ratowniczo-gaśniczych.

§ 4360 - Opłaty z tytułu zakupu usług telekomunikacyjnych

Plan **19 560,00** wykonanie **19 559,24** tj. 100,00%

Wydatki w tym paragrafie dotyczą opłat z tytułu stacjonarnych i komórkowych rozmów telefonicznych w celach służbowych.

§ 4410 Podróże służbowe krajowe funkcjonariuszy.

Plan **26 948,00** wykonanie **26 889,66** tj. 99,78%

Wydatki w tym paragrafie dotyczą podróży funkcjonariuszy w celach służbowych oraz zryczałtowanego kosztu dojazdu.

§ 4430 Różne opłaty i składki.

Plan **10 817,00** wykonanie **10 805,00** tj. 99,89%

Wydatki w tym paragrafie wynikają z opłacania składki na ubezpieczenie nieruchomości oraz innych niezbędnych opłat.

§ 4440 - Odpisy na zakładowy fundusz świadczeń socjalnych

Plan **6 809,00** wykonanie **6 809,00** tj. 100%

Wydatki w tym paragrafie wynikają z przekazanej dotacji na ZFŚS zgodnie z obowiązującymi przepisami.

§ 4480 – Podatek od nieruchomości

Plan **50 189,00** wykonanie **50 189,00** tj. 100,00%

W ramach tego paragrafu Komenda opłaca podatek od nieruchomości zgodnie ze złożoną deklaracją .

§ 4510 – Opłaty na rzecz budżetu państwa

Plan 698,00 wykonanie 697,82 tj. 100,00%

Wydatki dotyczą jednorazowej opłaty rocznej za oddanie nieruchomości w trwałą zarząd .

§ 4520 – Opłaty na rzecz budżetów jednostek samorządu terytorialnego

Plan 22 412,00 wykonanie 22 409,27 tj.99,99%

Wydatki dotyczą opłaty z tytułu gospodarowania odpadami komunalnymi.

§ 4550 – Szkolenia członków korpusu służby cywilnej.

Plan 2250,00 wykonanie 2250,00 tj. 100,00%

§ 4550 – Szkolenia pracowników niebędących członkami korpusu służby cywilnej.

Plan 5500,00 wykonanie 5500,00 tj. 100,00%

§ 4710 – Wpłaty na PPK finansowane przez podmiot zatrudniający.

Plan 192,00 wykonanie 0,00 tj.0%

Dział 752 - Obrona narodowa

Plan 1 044 937,00 zł Wykonanie 1 044 937,00 zł tj. 100,00 %

Dział 752 - Obrona narodowa

- **Rozdział 75295 – Pozostała działalność**

Wydatki:

§ 4210 - Zakup materiałów i wyposażenia

Plan 206 028,69 zł wykonanie 206 028,69 zł tj.100,00%

Wydatki dokonane w ramach powyższego paragrafu to:

- wyposażenie osobiste i uzupełnienie umundurowania funkcjonariuszy- 122 190,69 zł
- rezerwa wyposażenia ratownika 6 szt. – 83 838,00 zł

§ 4270 – Zakup usług remontowych

Plan **538 971,31** wykonanie **538 971,31** tj. 100,00 %.

Wydatki dokonane w ramach powyższego paragrafu to:

- remont bram garażowych 17 szt. – 538 971,31 zł

§ 6060 – Wydatki na zakupy inwestycyjne jednostek budżetowych

Plan **299 937,00** wykonanie **299 937,00** tj. 100,00 %.

Wydatki dokonane w ramach powyższego paragrafu to:

- ratowniczy sprzęt hydrauliczny o napędzie spalinowym – 150 000,00 zł

- agregat hryw 45 t5/stage 5/sp – 149 937,00 zł